



迭部县国土空间总体规划（2020-2035）

——专题

城乡风貌特色专题研究

迭部县人民政府

2021年7月

目 录

第一章 研究缘起.....	5
一、 研究背景.....	5
1、 国土空间规划的需求	5
2、 城乡特色风貌的发展需求.....	5
3、 研究的提出	6
二、 研究思路.....	6
三、 研究原则.....	8
1、 生态优先，构建绿色城乡风貌格局.....	8
2、 以人为本，结合选部实际提升品质健康发展	8
3、 因地制宜，分级分类构建风貌管控区	8
4、 统筹协调，自然人文魅力空间全域联动发展	8
四、 研究方法和框架	9
1、 研究方法	9
2、 研究框架.....	10
五、 研究重点.....	10
1、 系统地、科学地认识既有城乡特色风貌	10
2、 战略性、可行性的提炼高品质魅力国土空间	10
第二章 城乡风貌概念解析与研究基础.....	11
一、 城乡风貌的认识	11
1、 基本概念	11
2、 基本特征	11
二、 城乡风貌的规划	12
三、 国外相关研究借鉴与启示	12
(一) 从城市角度进行的相关研究	12
(二) 从景观角度出发进行的相关研究	13
(三) 国外相关经验总结与启示	15
四、 国内相关研究	15

1、 我国城乡风貌规划研究	15
2、 我国城乡风貌规划实践	16
3、 国内相关经验总结与启示.....	17
第三章 迭部县城乡风貌相关单元梳理.....	18
一、 迭部城乡历史演进的分析	18
二、 迭部城乡风貌现状研究	18
1、 地理条件	18
2、 气候条件	20
3、 动植物资源	21
4、 水文资源	21
5、 自然山体	22
6、 旅游资源	22
7、 人文历史特征	27
第四章 迭部县城乡风貌特色评价	29
一、 城乡风貌特色评价方法	29
二、 城乡风貌特色评价步骤	30
1、 特色分析阶段	30
(1) 评价阶段	35
(2) 指导阶段	36
三、 迭部县城乡风貌特色框架构建.....	36
1、 城乡风貌特色定位	36
2、 城乡风貌分区	37
3、 风貌廊道及节点	37
第五章 中心城区风貌特色研究	39
一、 中心城区风貌现状与认知	39
1、 城区总体格局研究	39
2、 高度形态分析	41
3、 公共开放空间系统研究	43
4、 建筑风貌研究	45

5、 文化特色研究	47
6、 认知与结论	49
二、 中心城区风貌特色研究	50
1、 风貌特色提炼	50
2、 风貌特色目标	50
3、 风貌特色定位	51
4、 风貌特色框架	51
三、 中心城区风貌特色策略	52
1、 塑造山水格局	52
2、 塑造建筑特色	57
3、 城区色彩引导	60
4、 城区照明控制	63
5、 迭部风采展示	66
第六章 乡村风貌特色研究—以扎尕那为例	69
一、 扎尕那概况	69
二、 聚落空间结构解析	69
三、 扎尕那藏寨传统民居	73
四、 建筑风貌引导	76
第七章 城乡风貌实施与管理对策	79
一、 迭部城乡风貌实施与管理现状	79
二、 制定有效的实施管理方法	79

第一章 研究缘起

一、研究背景

1、国土空间规划的需求

为应对长期以来中国空间规划所存在的规划体系不协调、规划编制交叉及规划内容冲突的问题，2017年颁发的《全国国土规划纲要（2016—2030年）》首次提出国土空间规划概念，并将国土空间规划体系的构建提上议程。2019年5月，中共中央、国务院发布了《关于建立国土空间规划体系并监督实施的若干意见》，标志着国土空间“四梁八柱”的顶层设计与“五级三类”的空间规划体系基本形成。国土空间规划作为统筹性规划，主要基于开发适宜性评价及资源环境承载能力评价的“双评价”方法，将多种空间规划的内容进行整合，形成统筹空间发展政策、空间资源保护及空间利用规划的国土空间开发与保护的总体规划。其规划范围覆盖全域，规划内容涵盖全方面，具有统筹性、综合性和基础性的特征。

党的“十八大”报告提出发展“五位一体”的战略构想。其中，优化国土空间开发格局被列为生态文明建设的首要任务，“建立空间规划体系，划定生产、生活、生态空间开发管制界线，落实用途管制”，“推动各地区严格按照主体功能定位发展，构建科学合理的城市化格局、农业发展格局、生态安全格局”是生态文明建设对国土空间格局优化的具体指引。党的“十九大”报告进一步提出“树立和践行绿水青山就是金山银山的理念”，在这些国家战略愿景中，多次重申和强调了“文明”“美丽”“和谐”的理念，成为新时代国土空间建设的新要求。

2、城乡特色风貌的发展需求

地域风貌印象是人们认识这片土地的开始，随着城乡建设日新月异的发展，人们的生活方式、价值观念的逐渐同步引发了城市建设的趋同。历经数千年发展，我国城乡风貌建设已逐渐呈现出清晰的发展脉络和典型的东方建设理念。然而伴随着城市的快速发展，更新与保护的矛盾显现，“千城一面”问题突出，一味追求形式新、奇、怪等现象普遍。党中央、国务院高度重视城市规划建设工作，习近平总书记指出“要依托现有山水脉络等独特风光，让城市融入大自然，让居民望得见山、看得见水、记得住乡愁”；“要注意保留村庄原始风貌，慎砍树、不

填湖、少拆房，尽可能在原有村庄形态上改善居民生活条件”，并针对建筑领域乱象提出“不要搞奇奇怪怪的建筑”。李克强总理指出“城乡建设不能丢掉民族文化的根脉，要牢牢树立民族文化自信，对传统建筑文化要注重保护传承、创新发展”。

目前，众多城市将建设商务、旅游、国际化大都市作为自己的发展目标，未立足于地域特色，结果造成城市功能的趋同，进而导致城市风貌趋同的现象发生。对于乡村地区，存在着盲目按照城市模式建设农村社区的现象原有的亲切宜人的地域特色人居环境离我们越来越远。由于城乡快速发展建设忽视了对地域特色的追求，众多承载着文化情感的历史文物逐渐被遗忘和破坏，城市和乡村的人文魅力日渐淡化。在这种发展形势下，无论是城市居民还是乡村居民都逐渐失去了对居住地的归属感和认同感。城乡特色危机日益显现，使人们开始认识到城乡风貌规划的重要性，并希望通过合理有效的城乡风貌规划提升城市和乡村品质和内涵，塑造特色鲜明的城乡形象。

3、研究的提出

从我国国土空间发展的脉络来看，经历多次探索后的国土空间规划体系是国家实现治理体系与治理能力现代化目标的重要举动。面向新时期发展的国土空间规划，既是整合过去部门、规划之间权属重叠、政策交叉的重要抓手，也是国家战略的重要实施平台。经改革开放后的经济高速增长阶段，我国居民的消费与精神需求日益迫切，尤其是“文化自信”和“生态化”发展，都是我国由注重经济物质增长向多元发展，以提升民族凝聚力和国家综合实力为目标的发展战略。利用国土空间规划的平台优势，维护和培育良好的城乡风貌格局，塑造特色鲜明的城乡风貌特色与魅力空间，使城市、乡村与自然融合，形成山水林田湖草生命共同体，以人民为本，以自然生态空间作为风貌塑造的本底空间，是在国土空间规划背景下提出的概念。

二、研究思路

本次研究以习近平新时代中国特色社会主义思想为指导，按照国土空间规划系统全新的发展理念，构建迭部城乡风貌特色，为迭部县国土空间总体规划的落地实施提供保障。在我国生态文明建设、空间规划治理的背景下，突破城市尺度，在全域视野下研究城乡风貌，是新时期国土空间空间规划的必要组成部分。全域

视野下的研究也有利于促进城乡资源要素均衡配置,加强自然和人文景观的整体保护和塑造,充分供给多样化、高品质的魅力国土空间。

对于迭部城乡特色风貌的营造,基础工作是认识迭部县城乡特色风貌,城乡特色风貌是某一地域所具备的可以区别其他风貌而存在的本源性、综合性的本底特色。城乡特色风貌评价方法由区域尺度下空间及其内部物质所普遍存在的自然关系与人文历史关系出发,总结该区域空间所具有的固有人文本底特色,对市、县级国土空间的用途具有指向性。特色风貌评价对于国土空间资源禀赋及本底特色的研究,补充了目前“双评价”对国土空间自身特性的忽视,对国土空间规划中的风貌控制、发展定位及功能区划分具有指导意义。基于国土空间规划的特征与需求,以现有景观性格评价方法为依托,构建国土空间规划中城乡特色风貌的评价体系。

基于广泛的文献调查、实地观察、访问调查等方式确定迭部特色风貌研究的具体尺度与范围,并明确后续分析所需资料及现有资料的详细程度等基础信息,为后续景观性格评价影响因子的选定做铺垫。根据影响景观空间性格的自然特征、景观格局、自然资源、空间固有人文价值及空间发展潜力 5 类决定空间特质的特征要素构建景观性格评价指标体系。其中,自然特征和景观格局奠定了空间内不同生态基底的类别;自然特征主要指地形地貌的独特性。其中,高质量空间资源影响因子主要考虑规划或已建成的景区等旅游项目及重要景点的空间分布情况。根据所构建的景观性格评价指标体系,利用三调数据中 30m 分辨率数字高程模型(DEM)数据、植被群落分布、山峦分布、林场场址分布、人文资源点分布、自然保护区分布、土地利用分区等风貌资源进行选定影响因子的单因子评价。

接着,形成面向未来的迭部城乡特色风貌。立足于既有国土空间的类型、特征和格局,这里需要结合未来国家、社会、经济、以及不同人群的需求,以及自然环境和生态文明建设的需要,以县域既有国土空间为本底,对历史文化、民俗传承、地理单元、保护地分别做以定位、定性、定量要求,实现对既有国土空间和计划新增国土空间的再生性引导,实现空间重组和功能提升,做到空间格局平衡。在以上研究的基础上,构建迭部县面向未来的特色城乡风貌体系。

然后,在体系构建和分级分类的要求下,需要综合考虑战略地位、统筹布局、空间管制等新时期国土空间规划的要求,组建特色城乡风貌国土空间,并对其提

出有针对性的发展思路、战略导向、管理模式等。最终提出特色城乡风貌空间维护保护和空间开发利用模式。将特色城乡风貌体系需要融入到全省国土空间规划内容之中，有效指导城市定位、空间战略、功能构建、产业提质、用途管制、“三区三线”划定等。

三、研究原则

本次研究充分结合《中共中央国务院关于建立国土空间规划体系并监督实施的若干意见》等国家政策文件要求，体现战略性、提高科学性、强化权威性、加强协调性、注重操作性，实现国土空间开发保护更高质量、更有效率、更加公平、更可持续。

1、生态优先，构建绿色城乡风貌格局

坚持生态保护优先、资源优化利用，在“双评估”和“双评价”的基础上，优先保护生态空间，形成严格性生态保护地和约束性生态保护地，充分考虑生态安全、国土安全、粮食安全和历史文化保护底线，促进形成绿色发展理念下的城乡风貌发展格局。

2、以人为本，结合迭部实际提升品质健康发展

遵循创新、协调、绿色、开放、共享的新发展理念，以面向未来的人群视野角度，突出重点、区域协调、全域均衡，提升打造高品质城乡风貌空间体系，提升迭部的景观风貌魅力，提高人民群众获得感和幸福感。

3、因地制宜，分级分类构建风貌管控区

尊重自然规律、经济规律、社会规律和城乡发展规律，根据迭部自然环境禀赋和人文历史脉络，结合迭部社会经济发展阶段和本地及外来人群需求特征，注重问题导向和目标导向，强调规划时效，有针对性地形成城乡风貌空间的分区构建。

4、统筹协调，自然人文魅力空间全域联动发展

全面落实迭部国土空间规划的战略部署，充分对接国家政策导向和地方发展诉求，协调县域社会、经济发展等上位规划要求，凸显迭部自然魅力城乡风貌空间的内涵，强化迭部多彩的历史文化沉淀和价值，加强各个乡镇之间的联动发展和协调保护。

四、研究方法和框架

1、研究方法

(1) 归纳演绎的研究方法

广泛阅读与城乡风貌特色规划和景观风貌营造相关的著作、期刊、论文等，分析国内外在城乡风貌规划方面所进行的理论研究与实践活动。通过对相关理论和实践的归纳演绎，了解关于城乡风貌特色系统的构成、风貌特色资源的分类、评价标准以及控制引导手段，为城乡特色风貌规划框架的构建奠定基础

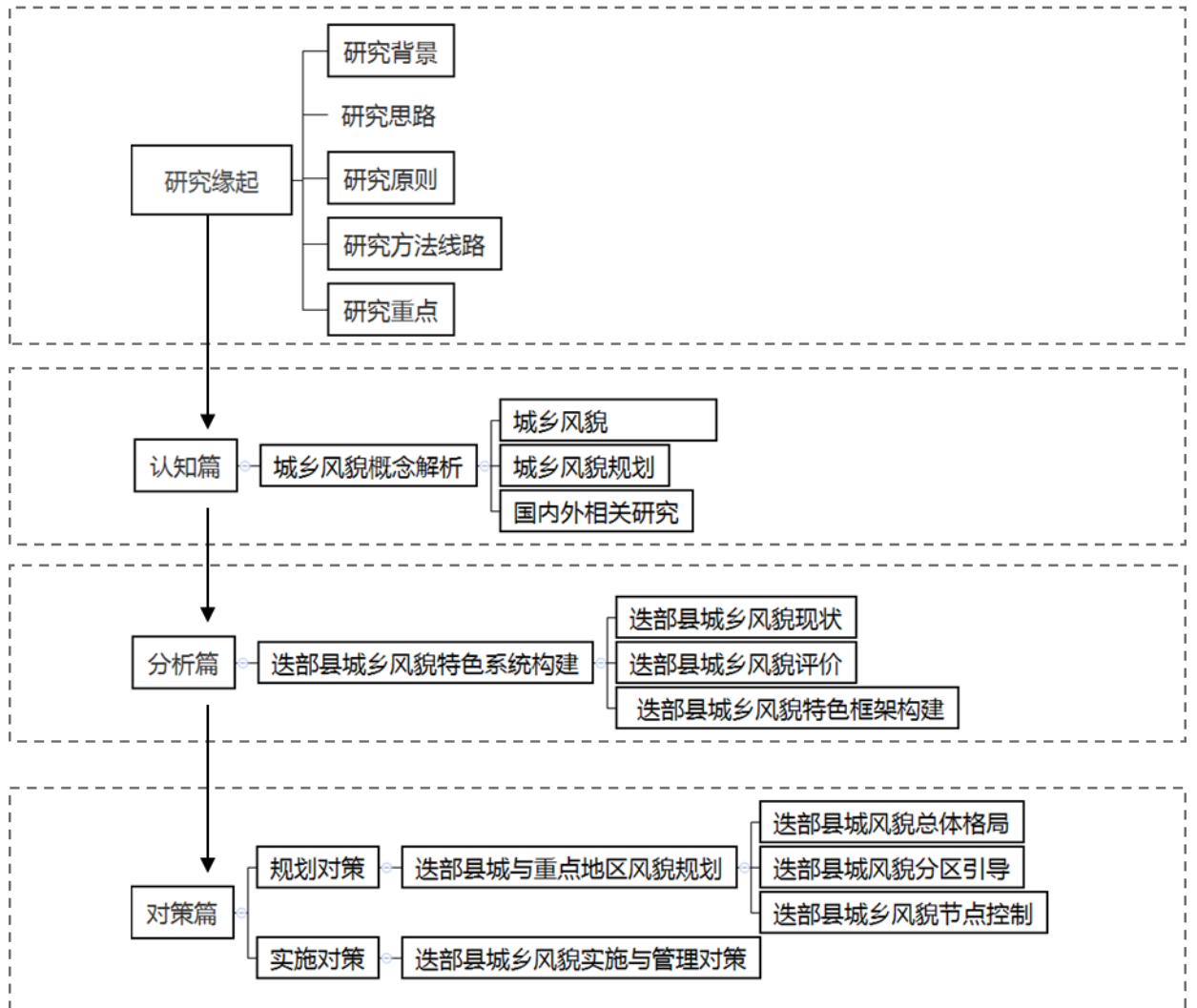
(2) 系统调查和分析的研究方法

由于城乡风貌是一个复杂的巨系统，它较之于城市风貌特色规划和大地景观规划拥有更丰富的内容，因此研究城乡风貌规划必须运用系统的研究方法，即把城乡特色风貌特色的塑造放在以“城市—乡村”整体空间环境为背景的宏观范围内考虑，将城乡特色风貌与国土空间规划的各项要求和规划内容有机地联系起来，把城乡特色风貌与区域历史演变、经济产业结构、地域文化等联系起来，全面系统地进行城乡风貌规划。

(3) 其他研究方法

由于城乡特色风貌规划内容涉及多个学科，因此，本次研究采用多学科交叉研究法，从历史学、人文地理学、景观生态学、经济地理学、城市规划学等多学科角度出发，探索城乡统筹进程中城乡特色风貌规划的策略和方法。

2、研究框架



五、研究重点

1、系统地、科学地认识既有城乡特色风貌

合理地确定基本评价单元和指标体系，并将与特色风貌有关联的因子进行空间量化，综合运用多元数据库和大数据分析方法，对各个维度的空间量化指标分别采取对应的科学方法进行赋值和加权评价，实现县域城乡风貌空间的划定。

2、战略性、可行性的提炼高品质魅力国土空间

全面考虑省、市、县等层面的战略地位、统筹布局、空间管制等新时期国土空间规划要求，提出高品质城乡特色风貌空间，并融入到国土空间规划中。

第二章 城乡风貌概念解析与研究基础

关于城乡风貌的定义，不同学者从不同的角度给出了多种阐释，城乡风貌研究在我国尚处于起步阶段，相关文献较少，很难给出一个标准的概念界定，本专题所研究的城乡风貌是在城市风貌涵盖范围基础上进行空间的延展，即包括城市和乡村风貌两大部分，但其基本理论、空间物质构成要素、载体系统等用来表达风貌的原理和手段却是不尽相同的。

一、城乡风貌的认识

1、基本概念

对于本专题研究的城乡风貌而言，城乡是指具备城市特征、乡村特色、地域特色的区域。“城”是指广义上的城，包括乡村以外的一切城市型聚落，包括城市及建制镇，与城镇等，“乡”则是指集镇和农村。“风”往往蕴含于可见的物质形态之中，具有隐性的特征，而“貌”主要是一种显性的存在方式。城乡系统中的显性要素和隐性要素综合作用，塑造出一定地域的城乡风貌形象。

显性风貌构成要素可以理解为物质层面的构成要素，是城乡风貌存在的外部表现形式，是人们感知城乡风貌特色的直接途径。按照风貌构成要素的物质属性可以将显性风貌构成要素分为自然风貌要素和人工风貌要素。其中自然风貌要素还可以按照人类影响程度分为原始自然风貌要素和人工自然风貌要素。

隐性风貌构成要素可以理解为精神文化层面的构成要素，是城乡显性风貌要素形成的深刻背景要素，主要包括民俗传统文化、风俗习惯、宗教文化、民族文化等内在的气质。这些隐性风貌构成要素是在长期的发展和积淀过程中形成的民族的和地域的个性，是确定地域文化基调、塑造场所精神的依据。它们往往具有不可见性，需依托一定的物质要素或人们特定的行为活动才能被人们所感知。

2、基本特征

(1) 复合性特征

由人工景观和自然景观共同构成的城乡景观风貌呈现给人们的是连续的景象，各种景观要素交织并存，随着空间的转移可以观察到不同的景观要素。正是由于自然要素与人文要素同在，历史要素与现代要素并存，城乡风貌的复合性特征可得以体现。

（2）地方性特征

城乡独特的地理环境、文化底蕴、历史背景和风俗习惯是影响城乡风貌的重要因素，这些使城乡风貌具有它的特色。城乡的历史和文化为城乡风貌奠定了基调，城乡自身的诸多景观风貌因素是城乡风貌延续和继承的物质基础和有力保证。

二、城乡风貌的规划

城乡风貌规划在我国作为非法定性规划，并没有编入我国的城市规划法规体系之中。城乡风貌特色规划是通过对于城乡历史文化的深层发掘，创造出具有个性特征的城乡空间形态，并基于城市设计的理论方法，根据城乡的自身特点，对城乡风貌的构成要素从不同层面开展的系统研究。其开展目标是为了建构城乡和谐的特色复合生态体系，提升城乡的生活质量与综合竞争力，并且培育出城乡鲜明的个性特征。

在工作中可以认为城乡风貌特色规划如同城市设计一样，贯穿于总体规划，详细规划的全过程之中，在宏观层面上，研究城乡平面空间艺术布局的合理性，作为总体规划的专项研究，风貌特色规划最早应用于历史文化名城保护等相关方面，注重对城乡特色，历史文化资源的合理利用，协调人工环境与历史文化、生态环境之间的矛盾关系，由于近些年来，城乡建设中出现了大量的“大拆大建”等现象，缺乏对于历史文脉延续性的考虑，同时过分追求现代化的建筑特征，弱化了城乡原有的个性，造成了“千城一面”的窘境。使得城乡风貌规划面临着新的机遇和挑战。

三、国外相关研究借鉴与启示

国外对于城乡风貌规划开展的直接研究相对较少，间接研究主要包括从城市角度出发以及从景观角度出发进行的相关研究。

（一）从城市角度进行的相关研究

早在 19 世纪末，索利亚·马塔就强调通过带状的城市布局形态“把城市乡村化，把乡村城市化”，即保证城市居民便于接近自然的同时，将文明设施带到乡村，将城市与乡村结合起来，综合考虑整体布局。20 世纪初，霍华德（E·Howard）的“田园城市”理论则较早反映了城乡融合思想，认为理想城市兼具城市和乡村优点，应避免无限制地扩张，布满各种绿地，绿地在空间上互相联系，交织成网。

现代主义建筑大师勒·柯布西耶倡导用规则的、有机发展的模式取代传统的城市布局,在他构想的理想城市中,高层建筑集中布局,周边为大面积公共绿地,城市交通采用立体布局。总体来说,这是几何性、工业性很强的城市,城市风貌机械化,缺乏社会性和文化性,并且不够亲切。

另一位建筑大师赖特提出的“广亩城市”则将工业区、商业区、住宅区、公共设施和农业区沿铁路和公路干线布置,每户家庭周围有一英亩的土地,生产供自己消费的食物,充分将城市生活与自然融合,乡村风貌特色浓郁,其建设思想对当今美国城市发展仍然有深远的影响。

在城市设计研究领域,凯文·林奇总结性地提出了城市意象的五要素:区域、边缘、路径、节点和地标。他认为认知城市主要就是通过以上五个要素展开的,城市应当具有鲜明的风貌特色并且便于认知,而城市的风貌特色应从城市设计五要素中体现出来。

埃利尔·沙里宁强调应当把城市的物质空间环境设计与社会、经济、文化、技术和自然条件等各个方面结合起来考虑,从而创造居民基本生活所需的良好环境。在他的思想指导下,城市风貌的体现也不再仅仅局限于空间和形态层面,还包含了城市的精神风貌

刘易斯·芒福德(Lewis Mumford)认为,在城市的发展建设中,最主要是要考虑人类的需求,包括人的基本需求、精神需求以及社会需求等,城市建设应符合人的尺度,而不是无秩序的扩大。

岸根卓郎强调不能按照城市的建设模式改造农村,应采用“城乡融合设计”的理念,建设农业和工业协调发展的“农工一体复合社会系统”及“自然、空间、人类系统”。这些研究对于现在的城乡风貌建设具有借鉴意义。

(二)从景观角度出发进行的相关研究

伊恩·伦诺克斯·麦克哈格运用生态学原理,研究人类与大自然的依存关系,强调土地的适宜性以及景观规划与自然的结合,对改变当时城市风貌有着十分重要的作用。

大卫·科尔曼(David Coleman)对欧洲的景观多样性进行了研究,并提出了区域景观管理的理念。在此基础之上,约翰·汉德理(John Handley)、罗伯特·伍德(Robert wood)、苏·基德(Sue kido)等对英格兰西北部的景观进行区域统

筹研究。他们针对优美景观退化而缺乏统筹保护的现状，提出在区域规划的指导下，形成规划和管理协调致，共同作用于景观的方案。以区域经济战略和可持续发展为基础，综合指导环境和景观建设。以区域统筹景观策略为手段，通过协调多方利益、加强连接作用和创新邻里关系的实施细则，对景观进行整体考虑。此项研究对景观风貌的城乡统筹思考有重要的启示。

伊恩·汤普森(Ian Thompson)通过对英国景观设计师审美价值的调查分析，提出美学、社会和环境是景观的三个主导要素”，强调应在技术的支持下，整合三个要素进行设计，对景观变化的驱动力进行了研究，指出“时间、空间、社会作用和土地利用是景观演变的主要要素”，从动态的角度对空间、社会、自然相结合的景观风貌研究起到了推动作用。

Arjen F.Buijs、Bas pedroli 对法国和荷兰的景观案例进行研究后指出，景观的社会需求在不断提高，人类选择对景观风貌变化的影响已经对自然景观的保护和维持产生了一定的冲击，在景观风貌的设计和管理中应注意多方面因素的协调，采用有效的政策和对策发展景观风貌。

此外，传统景观风貌规划的注意力更多地集中在外在形式和尺度上。随着人与自然间矛盾的不断凸显，景观风貌研究的不断深入，区域统筹发展、复合发展和可持续发展逐渐走入人们的视野。例如，2000年英格兰西北部的景观策略从区域视角出发，通过更广泛领域的综合决策，制定了可持续的景观风貌发展目标，为未来景观风貌发展指明了方向。

在景观的空间尺度方面，Valerie I cullinan 和 John M.Thomas 在研究生态景观现象和规模依赖因素之外，提出了应对景观的空间尺度运用量化确定方法运用研究的观点。研究表明单一方法并不能完全解决景观空间尺度的决策，而应该采用基于实际情况的多种方法复合量化确定，拓宽研究思路。Monica g.Turner 针对空间尺度变化对景观的影响这一主题进行了讨论，通过对一系列景观要素数据的统计分析，得出了空间尺度与景观之间的关系，是景观的量化分析中具有代表性的一次研究。在此基础上，Monica g.Turner 将时间要素与空间要素融合，对空间尺度分析进行了全面而有力的补充，同时他强调 GIS 在景观空间尺度分析中的重要作用，并提出了一套切实可行的评价方法。

(三) 国外相关经验总结与启示

综上所述，欧美国家以及日本在景观风貌实践过程中，都是将传统风貌保护与生态可持续发展两者并重，在强调城市更新与恢复旧城活力的同时，对于传统街区、历史建筑都是以营造工程的方式运行，并且注重城市建设遵循生态法则，设计结合自然的思想充分受到重视。另外注重政府行为与市民参与也是国外景观风貌实践中很重要的内容。

四、国内相关研究

1、我国城乡风貌规划研究

我国开展城乡风貌规划的研究与国外相比较晚，且主要集中在城市风貌规划的研究上。最早的城市风貌特色研究主要集中在特色街区的保护和历史文化名城保护等方面随着各地对城市形象的重视，城市风貌特色的研究逐渐在各地广泛开展，研究范畴逐渐扩大，内容不断丰富。按照研究对象的不同可以将相关研究分为直接以城市风貌为主题的研究和以城市风貌相关内容为主题的研究。前者主要研究城市风貌的系统构成、风貌规划的内容和层次结构，后者从生态景观规划、人文景观规划、城市特色研究等相关方面进行景观特色构建、城市特色定位等与城乡风貌相关的研究。

1.1 基于景观生态学的城乡风貌研究

由于城乡风貌的构成要素众多，其中自然生态要素是风貌系统的重要组成。生态景观规划的相关研究对于推动景观风貌的研究具有重大意义。景观风貌规划相关的研究主要是借助景观生态学和城市设计相关理论，研究城市景观格局的建构、基于自然山水要素的城市空间布局、城乡景观视觉形象的塑造、城乡绿地系统规划以及区域生态安全格局的建构等方面。在此方面的研究中，北京大学俞孔坚教授积极倡导基于生态基础设施的国土规划、景观规划和城市用地布局，大力倡导景观规划应注重乡土气息，尊重地域文化。武汉大学的彭青在其硕士论文《武汉市景观地域体系研究》中对城市景观地域结构和功能进行了研究，并以武汉市城市景观地域体系的建构为例，深入探讨了城市景观地域体系建构的方法和步骤。西安建筑科技大学的邢卓在其硕士论文《结合自然山水的总体城市设计研究—以陕南安康为例》中借助生态学和生态美学的理论探讨了在总体城市设计中利用自然山水要素构建城市景观骨架的策略和方法。此外，重庆大学以山地城市为主要

研究对象，对山体城市景观风貌、用地布局和城市轮廓线进行大量研究。

1.2 基于人文景观规划的城乡风貌研究

随着人们对景观风貌认识的逐步深入，越来越多的学者将文化地理学的理论与景观风貌研究相结合，探讨景观风貌规划如何体现地域文化和进行文化景观保护与规划的相关研究。东南大学的蔡晴在其博士论文《基于地域的文化景观保护》中提出“文化景观保护主要由历史景观保护管理与修复和自然生态保护管理与维护两部分工作组成”，并将我国的文化景观遗产分为历史的设计景观、大遗址景观、聚落景观和风景名胜区四类，并提出了相应的修复和维护策略。昆明理工大学的范颖在其硕士论文《基于文化地理学视角的楚雄城市特色景观风貌研究》中借助文化地理学的相关理论，将城市景观划分为区域景观、自然景观、文化景观三类，并以此为基础提出了构建楚雄城市特色景观风貌的具体方法。

1.3 基于城市特色理论的风貌研究

城乡风貌规划需通过提炼城乡范围内的特色构成要素来进行风貌定位和引导。有些研究不直接以城市风貌为研究对象，研究的侧重点放在城市特色上。有关城市特色的研究主要涉及城市特色主题的确立、城市景观特质的提炼、城市形象的树立等几个方面。城市特色研究的内容很多涉及风貌定位和风貌分类的相关内容。

2、我国城乡风貌规划实践

我国在城乡风貌规划的理论方法研究进程中涌现出很多成果，尤其是在国土空间规划背景城乡风貌设计，主要有从风景园林的视角下进行国土风貌的研究、全域视野下的国土空间风貌研究等。王云才教授从景观性格的角度出发，通过对多类型资源的叠加，生成对区域空间景观性格的综合评价，一方面可以作为国土空间用途管制所涉及问题的评价依据，另一方面可以具体指导国土空间风貌控制问题，从而弥补现有国土空间规划编制过程对景观资源禀赋及本底特色的忽视。蒋迪刚等人在全域视野下研究城乡资源要素均衡配置，梳理风貌系格局构建、特色彰显、品质提升三大难题并综合解析产生原因，进而融合自然生态和人文历史优势，提了“系统构建、重点彰显”的全域城乡风貌特色塑造转型思路，探究了“风貌格局系统构建、风貌保护和特色彰显、风貌品质提升”三大管控引导策略，以期提升全域城乡风貌特色和空间品质。朱建宁教授以国土风貌的概念为切入点

从自然与人文两个方面梳理地域城乡风貌的要素构成；在此基础上，将两者统一于格局关系、形态规模、地块肌理的表征因子中解译其风貌特征，并就风貌典型性作简要评述，探索改善、重塑并再现地域特色典型风貌的策略，为当今地域范围内美丽中国背景下城乡风貌体系的构建提供借鉴。

3、国内相关经验总结与启示

随着国土空间规划体系的建立，首先应在各级国土空间规划编制中完善风貌规划内容，形成逐级传导的管控机制。逐步完善从省级风貌规划到市、县、乡镇、村庄的各级风貌规划、城市设计编制和管控体系，各级政府编制风貌专项规划、城市设计；其次时机成熟时实现对风貌的法制化管理。城乡风貌规划可彰显地理景观特征、凝聚文化认同，实现景观风貌整体提升，增强区域竞争力；提炼和优化区域文化与自然资源结构、分区有序实施风貌管控，引导地域特色化发展；以人的生活与经济活动区域和轨迹为重点，通过重点风貌要素建设，整合各类特色空间资源，实现各类景观风貌资源价值的总体提升，实现“绿水青山”向“金山银山”转化。

第三章 迭部县城乡风貌相关单元梳理

在进行迭部城乡风貌规划时，首先应对规划区域的历史演进过程、城乡空间结构、区域交通组织、生态基础设施网络以及当前及历史相关经济社会发展规划进行解读。在此基础上提炼出迭部城乡风貌评价指标体系的影响因子，并对选取的自然及人文历史因子逐一进行专项研究，最终通过单因子评价结果的线性加权得到最终的城乡风貌特色分区，以此指导城乡风貌规划工作合理、有效地进行。

一、迭部城乡历史演进的分析

对迭部城乡历史演进的研究主要包括分析研究县域内城市、乡村在区域内的政治地位、空间位置和规划成果内部空间形态变化的历程，山水格局的变化以及农业经营区域经营作用和经营模式的变迁。通过对城乡历史演进的分析，可以理清城乡发展脉络，有效预测城乡空间发展变化趋势，为城乡总体风貌定位和创新提供必要的依据。

迭部自公元四世纪末西秦在境内始置甘松郡起，历经北周、隋、唐，境内有过数百年的州、郡、县建置史，曾先后置有二州（叠州、芳州），五郡（甘松郡、西疆郡、疆泽郡、合川郡），十县（合川县、叠川县、乐川县、常芬县、钳川县、丹岭县、恒香县、归政县、安化县、和同县）。

中唐至宋、元、明初六、七百年中，迭部境内主要以吐蕃豪酋等地方政权或称雄割据或依附中原王朝的格局为主。

明、清至民国五百余年间，迭境大部先后被卓尼杨土司收服为世袭领地，实行政教合一、军民一体的土司制度，行政上隶属洮州卫（厅、县）节制。

新中国成立后，土司旧制被废除，诞生了各民族当家作主的人民政权。1962年1月1日正式成立迭部县。

二、迭部城乡风貌现状研究

1、地理条件

地理条件是城乡风貌构建的背景，自然地形地貌、地质水文、气候条件、山水植被是人类开展建设活动的自然基质。这些要素在一定时空范围内具有相对稳定性，有时甚至成为城乡风貌特色塑造的决定因素。自然地形地貌制约城市和乡

村的建设用地布局,地理气候影响着建筑单体的风格样式和建筑群体的布局形式,山水植被为人类的各类建设活动提供原材料和居住环境。总而言之,自然地理条件是城乡风貌特色形成的先决条件,在城乡风貌规划中,应充分解读所研究区域的自然地理条件,提取区域特有的自然地理要素作为城乡风貌特色塑造的依据。

1.1 地理区位

迭部县位于甘肃省甘南藏族自治州东南部,地处南秦岭以南,西延岷迭山系之间,白龙江从高山峡谷之中流过。北靠迭山主峰,和卓尼县相依为邻;东以与白龙江和舟曲县串珠相连;东北与定西及陇南地区岷县、宕昌县毗邻;西、南两面与四川省若尔盖县、九寨沟县接壤。距甘肃省兰州市 500 公里,距甘南州首府合作市 247 公里;距离四川省阿坝州 400 公里,距成都 700 公里。迭部县处于甘、川两省交界处。

迭部县行政区划面积为 5108.3 平方公里,辖 5 镇(电尕镇、益哇镇、旺藏镇、腊子口镇、洛大镇)、6 乡(达拉乡、卡坝乡、尼傲乡、多儿乡、阿夏乡、桑坝乡),52 个行政村,县城位于电尕镇。

1.2 地形地貌

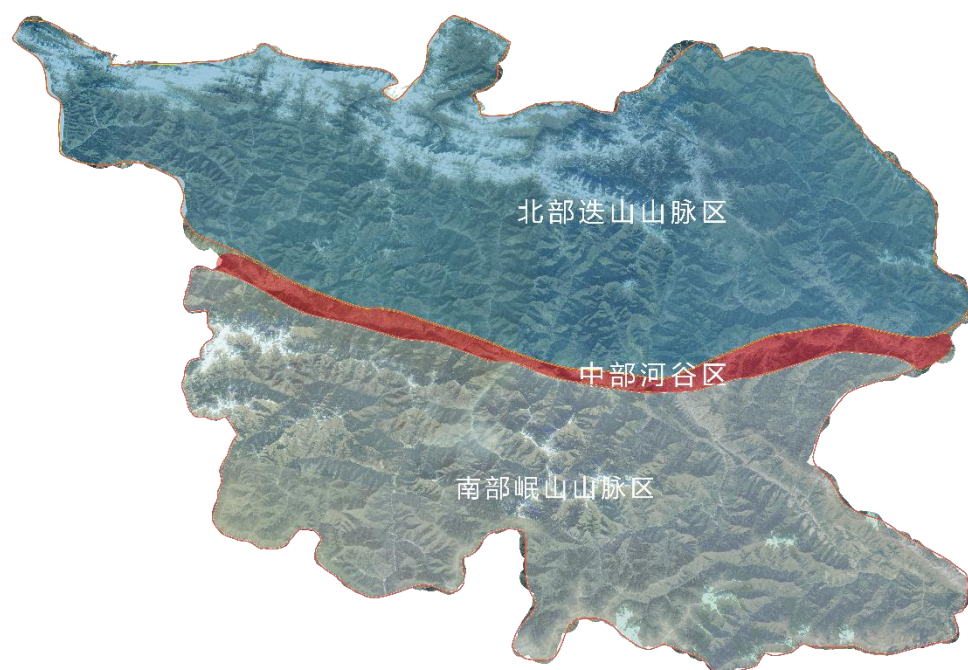
迭部县地处青藏高原东部边缘,秦岭西延部的岷迭山系之内,生态区位系西南高山峡谷区。全境重峦叠嶂,山高谷深,沟壑纵横,地形崎岖。地势西高东低,自西北向东南倾斜。海拔在 1600 米---4920 米之间,相对高差 1000—2900 米,平均坡度 30°—35° 之间。白龙江干流自西向东从中横贯全境,境内流程约 110 公里。白龙江以北山地统称迭山,白龙江以南统称岷山。岷、迭山系主要山峰基岩裸露,沟谷江河纵横,山涧溪水潺潺。

根据地形、地貌特征,全境可划为三个自然地理区(图 1-1),其气候、水文、植被、地理要素有显著区别。北部迭山山脉区:本区又可划分为两个自然地理小区:一是横亘于县境北部的迭山主脉,海拔 3600—4488 米,相对高差 1500—1900 米,西延称光盖山。最高峰措美峰,海拔 4920 米,位于卡坝乡北部,为甘南州内群山之冠。迭山山脉为东西走向,山脊多在 4000 米以上,是白龙江水系和洮河水系的分水岭。山体陡峭,基岩大部裸露地表,为侵蚀构造型高山地貌。迭山主脉南麓,即当多、益哇、哇巴、普若、安子、尖尼、让尕、桑坝、腊子等沟河上游地区,沟谷狭窄,坡陡土薄,为土石森林高山深谷地貌和高山草

原沼泽地貌。二是上列各沟、河的中下游地区，主要山体和沟系方向一致，南北走向，均为迭山主脉肋骨状向南翼辐射。海拔 2000—3600 米，区内森林植被茂密，为侵蚀构造型中高山地貌。各沟河沿岸为土石山地沟壑地貌。土壤多为褐土、黄土，土层较厚，有农田分布。

中部沿江河谷区：一般海拔为 1600—2400 米之间，有大量农田分布。其中上迭（西部）区江流比降小，切割浅，两岸分布有稍宽阔的多级阶地。下迭区（卡坝以东）江流比降增大，切割深，形成多处雄伟壮丽的大峡谷。沿江气候温和，是本县种植业和经济林发展基地。

南部岷山山脉区：地势南高北低，地形起伏大，海拔在 2400—4102 米之间，相对高差 1000—1700 米，为侵蚀构造型中高山地。西部山脉东西走向，而达拉沟以东转为南北走向，山势雄伟，树木葱郁。达拉、旺藏、曹世坝、阿夏、多儿磨沟等沟谷较开阔处，阶地发育，有农田分布。



2、气候条件

迭部县深居内陆，远离海洋，属北亚热带气候带向北温带气候带的过渡地带，受大气环流和地形影响，境内气候具有垂直气候分带明显和干湿季分明两大特点。随着海拔的升高，高山与河谷气候垂直变化明显，高山地带寒暑交替明显，四季分明；河谷地带冬无严寒，夏无酷暑，气候温和。

年平均日照时间 2267.6 小时，日照百分率为 51%，季节分布明显，冬春季

可照时数比较少，但由于晴天日数多，云量少，日照百分率反而较高。夏秋季可照时数虽多，但阴天日数多，日照百分率相对较低。

年平均气温 7.5℃，一月平均气温-4℃，7 月平均气温 16.3℃。历史极端最高气温 35.5℃(2000 年 7 月 25 日)，历史极端最低气温-19.9℃(1981 年 12 月 28 日)，年均无霜期 134 天。

年平均降水量 553.1mm，降水主要集中在 4—10 月，雨季降水量占全年降水量的 90%；平均风速为 1.8 米/秒，最大年份可达 2.1 米/秒，各月份以 3 月最大为 2.7 米/秒，12 月最小为 1.2 米/秒。受地形和季风影响，春季风速较大，风向盛行东风和东南风，西风次之，大风日数为 0.9 次/年。

3、动植物资源

迭部县域水热充沛、海拔相对高差大、无霜期长的气候，造就了迭部县丰富多样的生物资源，尤其以森林资源突出。

迭部县总面积 5108.3K m²，其中森林覆盖率达 60%，植被覆盖率达 88%，是迄今为止甘川地区保存最好的原始森林区，也是长江上游的重点水源涵养林区和青藏高原东部重要的绿色生态屏障。乔、灌木达 140 多种，活立木蓄积量 4670.9 万立方米，是甘肃省主要木材生产基地之一。浩瀚的森林中，繁衍生息着大熊猫、雪豹、羚羊、梅花鹿等 27 种国家珍稀保护动物，出产有鹿茸、麝香、熊胆等名贵药材，具有极高的经济和药用价值。此外，这里出产的野生菌类植物猴头、狼肚、蘑菇、珊瑚菌名誉中外。有 127 种野生药材植物，中药材总量在 3200 吨以上。

4、水文资源

迭部县境域绝大部分属长江水系，只有县东北部的三岔蒙属黄河流域，其面积占全县总面积的 0.9%。迭部县最主要的河流是白龙江，白龙江从益哇沟口入境至洛大镇黑水沟出境，横贯本县，流程 110 公里，总落差 700 米，平均坡降 6.4%，冬不结冰，是县内最大河流。

白龙江迭部段年平均入境水总量为 9.586 亿立方米，出境水径流量为 24.936 亿立方米。年均自产水总量为 15.91 亿立方米（白龙江流域年产水量 15.35 亿立方米），地均水资源为 31.14 万立方米/平方公里，人均水资源为 28393 立方米，人均地表水拥有量为 2.85 万立方米，是全省平均水平的 19 倍，属丰水区。

5、自然山体

迭部县位于白龙江上游的高山峡谷地带。海拔高度 1600 米-4920 米之间。全县山大沟深，地形复杂。白龙江干流自西向东横穿全境，将群山分割为南北两部分，北部为迭山山脉，南部为岷山山脉，中部为白龙江谷地。全县平均海拔在 2200m 以上，其中迭山主峰措美峰海拔 4920m，为甘南州的最高点。此外在迭、岷山区普遍发育冰川谷、冰斗、冰川湖等冰川地貌，表明境内有很发育的古冰川活动。



6、旅游资源

迭部县凭借其特殊的地理环境，孕育了丰富的自然和人文旅游资源，形成以红色文化、绿色生态、峡谷溪涧、藏族文化为主的旅游资源体系。2018 年，迭部县旅游资源单体总数达 108 个，其中包含 3A 级景区 4 个，分别为扎尕那景区、腊子口景区、俄界景区和茨日那景区。

(1) 扎尕那

"扎尕那"为藏语音译，意为"石匣子"，位于迭部县西北 34 公里处的益哇镇境内，是一座完整的天然"石城"俗有"阎王殿"之称。地形既像一座规模宏大的巨型宫殿，又似天然岩壁构筑的一座完整的古城。正北是巍峨恢弘、雄伟壮观、璀璨生辉的光盖山石峰，古称"石镜山"因灰白色岩石易反光而有其名；东边耸峙壁立

的峻峭岩壁，凌空入云，云雾缭绕；南边两座石峰拔地而起，相峙并立成石门；南至东哇、纳加一带，峭壁矗立，清流跌宕，水磨飞轮，流转不息。山势奇峻、景色优美，犹如一座规模宏大的石头宫殿，这片世外桃源虽然早在近百年前就被洛克誉为亚当和夏娃的诞生地，但至今仍是一块处女地。

（2）腊子口

迭部县腊子口镇政府北 7 千米处，是举世闻名的革命遗址腊子口战役纪念地。腊子口是甘川古道和当今岷代公路上一处地势极为险要的峡谷隘口，这里自古就是甘川通道之咽喉，素有“天险门户”之称，峡谷两面悬崖峭壁对峙。仅 8 米见宽的狭道中腊子河从中间奔流而过，只有一座 1 米宽的小桥供人畜通行，实有“一夫当关，万夫莫开”之险。1935 年 9 月 16 日，中国工农红军长征进入腊子口地区，军阀鲁大昌部队凭借腊子口天险堵截红军北上。经过两天激烈的浴血奋战，英勇善战的红军出奇制胜一举攻克腊子口天险，使国民党企图阻挡红军北上抗日的阴谋彻底破产。从此，腊子口便成为中国革命史上举世闻名的革命胜迹。为了保护腊子口战役纪念地，1980 年甘肃省人民政府在腊子口南侧修建了“腊子口战役纪念碑”。

（3）俄界会议遗址

俄界会议遗址，位于达拉乡政府驻地西北 3 千米处的高吉村。这里地势平坦，依山傍水是风景秀丽的典型藏族山寨，当年红军会议会址，以及会议的木楼保存完整。1981 年 9 月 10 日被甘肃省人民政府公布为省级文物保护单位。俄界会议是红军长征途中党中央在甘肃境内召开的第一次重要会议，会上，毛泽东作了《关于与四方面军领导者的争论及今后战略方针》的报告，讨论了北上的任务与到达甘南后的方针，做出了《关于张国焘同志的错误的决定》，同时中央发出了《为执行北上抗日告同志书》。俄界会议对于战胜张国焘的分裂与破坏，胜利完成震惊世界的二万五千里长征，具有特别重要的意义。

（4）茨日那毛泽东旧居

茨日那毛泽东旧居位于旺藏镇政府驻地东南侧茨日那村，1935 年 9 月 13 日至 15 日，中国工农红军长征途径此地时，毛泽东曾居住在该村一幢木楼上，并在这里向红四团下达了“以三天的行程夺取腊子口”的命令。为了保护革命文物，迭部县人民政府公布为县级文物保护单位。

按照《旅游资源分类、调查与评价》（GB/T18972—2003）的分类方案，迭部旅游资源单体 108 个，涵盖 8 个主类、21 个亚类、43 种基本类型。如下表所示：

分类	基本类型	主要景观
A 地文景观	AAB 谷地型 旅游地	老龙沟、朱立沟、牛路沟、达拉沟、多儿沟
	ABG 生物化石点	当多古生物化石公园
	ACA 凸峰（名山）	措美峰、虎头山、光盖山、铁尺梁、莫老山、骨麻山、洋布梁
	ACD 石林	扎尕那石林
	ACE 奇特与象形山石	纳加石门、扎尕那石门、光盖山石门
	ACF 岩壁与岩缝	腊子口一线天
	ACG 峡谷段落	腊子口峡、九龙峡、尼傲峡、尼什峡、洛大峡
	ACL 岩石洞穴	尖尼门日佛洞
B 水域风光	BBA 观光游憩湖区	骨麻湖、录坝湖、措让湖、措洛玛、措沃瓦
	BBB 沼泽与湿地	白云湿地
	BCA 悬瀑	傲傲水帘洞、腊子水帘洞
	BDB 地热与温泉	曹世坝沟口温泉、达拉温泉
C 生物景观	CAA 林地	腊子口森林公园、南山森林公园、多儿沟原始森林

观		区、美路沟森林区、龙爪沟森林区、达拉沟原始森林、小叶古白杨走廊
	CAC 独树	一根五树松、千年古柏、高吉古杨
	CBA 草地	洋布村草地、骨麻山高山草甸
	CCB 林间花卉地	百里杜鹃
	CDB 陆地动物观赏地	阿夏动物观赏区
DEBA 气候景观	DBA 云雾多发地	山地云海
	DBB 避暑气候地	白龙江河谷
	DBE 物候景观	迭山横雪
E 遗址遗迹	EBA 历史事件发生地	俄界会议会址、崔古仓放粮遗址
	EBB 军事遗址	腊子口战役遗址与纪念碑
	EBF 废城与聚落遗址	然闹古城遗址、芳州古城遗址、吉爱那村南古城遗址、布岗山古城遗址
	EBH 烽燧	然闹西山烽墩、洛大村东烽墩
分类	基本类型	主要景观
F 建筑与设施	FAG 社会与商贸活动场所	县城新貌
	FDA 传统与乡土建筑	东哇村、洋布村、朱立村
	FDD 名人故居与历史纪念地	茨日那毛泽东旧居

	FEB 墓（群）	电尕姜巴沟墓群、洛大桥西墓群
	FGA 水库观光游憩区段	多儿沟水库、达拉河水库、尼傲加尕水库、尼傲峡水库
	FGF 提水设施	电尕村提灌
G 旅游商品	GAA 菜品饮食	奶茶、沙棘饮料、蘑菇罐头、猴头菌罐头、牛肉罐头和青稞酒
	GAB 农林畜产品与制品	农副土特产（山野菜、羊肚菌、猴头菌）；林果产品（苹果、梨、桃）
	GAE 传统手工艺品	工艺品（壁画、酥油花、木偶、泥塑、唐卡、木刻等）
人文活动	HBB 文学作品	民间故事（50 篇）、民谣（106 首）、谚语（550 条）、笑话等
	HCA 地方民俗	民居习俗（藏族民居与生产用房，如沓板房、片石城、水磨房群）；民间礼仪（入赘、转房、献哈达等）
	HCB 民间节庆	节会庆典（插箭节、香浪节、燃灯节）
	HCC 民间演艺	嘉热（舞）、尕巴（舞）、多地（舞）、阿嘉（舞）、旦热（民歌）、强勒（酒歌）、拉伊（山歌）、丁智（酒歌）、木偶表演
	HCE 宗教活动	洛萨莫老（格鲁派）、杰多会（萨迦派）、巧巴东巧法会（苯教）
	HCG 饮食习俗	糌粑、藏包、血肠、搅团、大茶、奶茶、罐罐茶、酥油茶、青稞酒、酸奶子、罐罐酒
	HCH 民族服饰	上迭、中迭和下迭三种藏族服饰特色
	HDB 现代节庆	扎尕那艺术节、旅游艺术节等

7、人文历史特征

人文历史现状按照“相继占用”（Sequent Occupancy）学说的观点，“地表上任何地区的自然环境是中立的，但是在分别有着不同文化背景的民族进入后，就会产生不同的人文景观，出现区域差异”。由此可见历史文化因素对城乡风貌的影响是极其深远的。不同城乡区域有不同的发展历程、社会组织结构、宗教信仰和民俗风情，这些历史文化因素随着社会的发展变迁而不断地更新，深深地影响着当地居民的思想意识形态和生活习惯。在城乡风貌规划中应深入发掘城乡区域内人文历史因素，对区域内遗留下来的历史文化名城、名镇、名村、历史街区、历史建筑以及历史遗址等进行重点保护，同时对区域内的文化脉络进行梳理，保护和培育优秀的民俗风情，以形成地域特色浓郁、文化氛围浓厚的人文历史风貌。

文化是一个含义丰富而广泛的概念，不同学科有不同的定义，但互相有联系。文化的基本意义是人类各个族群社会各自具有的价值系统和生活方式。因此，表现某一族群社会基本价值观念和生活方式的各种物质的（如建筑、遗址、工艺品等）和精神的（如节庆、观念等）形式，都是文化的具体表现，也是文化传承的载体（或渠道）。无论文化或文化传承的各种物质和非物质形式，都不是创立于一时，是经过长期积累逐渐形成的。

一个区域的文化不断积淀，表征为这个区域的景观是所有随着时间的消逝增长、变异及重复的文化的总和（或集中体现），那么这种综合的体现在一定的时期就呈现为该区域的城乡风貌。因此，城乡风貌是地域文化综合素质的外在形式，地域文化的精华则是城乡风貌的内在品质。

城乡风貌与地域文化在时空序列之中相互作用而发生变化，城乡风貌通过文化机制将知识、观念在生活中表现为物质化形式或抽象为象征性的形式而沉淀下来，成为地域文化新的部分内容，参与塑造新的城乡风貌。基于以上阐述，迭部文化可以概括为红色文化、植物文化和民俗文化。

7.1 红色文化

迭部县地处青藏高原东部边缘及甘川交界处，山势险峻，交通位置重要，在中国革命战争中具有重要的战略位置。举世闻名的红军长征在迭部播撒了希望的火种，并留下了珍贵的历史胜迹。红军长征途经迭部所遗存的会址、遗址、故事，使得迭部积淀了深厚的红色文化。如天险腊子口战役与纪念碑等革命胜迹，不仅

见证了历史上那次可歌可泣的长征壮举，还是革命先辈留给后人的无价精神财富，同时对迭部也是一笔丰厚的文化遗产和该地发展特色旅游业的一大优势。因此，天险腊子口这个红色圣火燃烧过的地方，不仅成为家喻户晓和影响力广泛的长征历史上的里程碑，腊子口红色旅游景区也由此而列入全国百个红色旅游经典景点。另外，在长征途中的俄界会址，党中央政治局讨论了北上的任务与到达甘南后的方针并确定红军以后的战略方针，是举行过对确定红军北上进入甘肃的战略方针、战胜张国焘的分裂与破坏和胜利完成长征具有重要意义的会议的会址，因而成为中国革命史的一个不可忽略的地方。该会议遗址和毛泽东居室得到地方政府的修缮，保存基本完好，1981年9月10日被列为甘肃省级文物保护单位，并成为游人参观和开展革命传统教育的重要基地。

7.2 植物文化

1500年前，迭部的东南部就出现了不少以芳香闻名的州郡县名，比如芳州、恒香郡、五香郡、横香郡等。《太平寰宇记》中解释说“取其地多干松芳草为名。”1925年美国植物学家约瑟夫·洛克，踏上迭部的土地，他在当年的信中赞叹的说“这里就是伊甸园，是植物的天堂。”迭部县林业技术站，现保存了5000多种迭部发现的植物标本。其中不乏大量的带有芳香的植物，有国家的一级保护植物红豆杉，二级保护植物还有檀香木。迭部的植物宝藏中还有著名的藏药材，藏药本草中有不少的芳香植物。《华阳国志》记载，包括迭部在内的甘川交界地区“特多杂药，名香”。《本草纲目》草部第十四卷记载的“甘松香”，正是迭部盛产的名香之一，古代迭部给唐帝国所贡的土产中就有干松香。一味味藏药散发着的药香也为迭部增添了不少藏医文化的奇香。迭部的宗教文化也非常浓厚，祭祀山神的拉泽，弥漫着氤氲的桑烟。煨桑是迭部藏族人民对信仰的虔诚表达。煨桑时，霏霏烟雾升起，阵阵芳香弥漫于青山翠岭中。在洪荒的西北土地上，迭部就是宝石般的一抹绿色，自中生代时期起她就一直矗立于青藏高原的东缘，守护着这里的人们。

7.3 民俗文化

迭部不仅有着悠久的古文化遗产，还闪耀着浓郁古朴、绚丽多姿的民族文化光辉，俨然是一座藏文化的大观园，原生态藏民族文化博大精深，魅力无穷。

县内至今已发掘出“马家窑文化”“齐家文化”“寺洼文化”等数十处古遗

址。迭部藏民族蕴藏着悠久灿烂的民族文化，古朴独特、流传久远。如迭部藏民族的音乐、歌舞、文学、服饰、饮食、居住、习俗等都具有鲜明的地方特色，而且由于地理、气候等自然条件的差异，迭部境内藏民族的服饰着装、婚丧嫁娶、起居饮食、礼仪文化、活动风俗各异，形成了藏风民情的地域差异和多样性特色。此外，古老而神秘的藏传佛教也深深地扎根于这片土地上，全县共有寺院 23 座，其中 5 座苯教寺院，1 座甘肃省唯一保留的萨迦派白古寺院。寺院建筑风格各具特色，藏经佛理深奥博大，寺院建筑精雕细刻、雄宏庄严，经卷、佛像历史久远。壁画、酥油花、木偶表演、泥塑、木刻等民俗文化主要集中于寺院，各种佛事活动庄重井然，并随着时代的发展而体现着各个时期宗教文化的鲜明特点。

第四章 迭部县城乡风貌特色评价

一、城乡风貌特色评价方法

风貌特色指的是某一地域所具有的可以区别于其他地域风貌的本源性、综合性的本底特色。通过对多类型资源的调查、分析、叠加，生成对地域风貌特色的综合分析结果。基于风貌特色评价的流程，增加审美与感受知觉方面的考虑，形成了主观与客观相结合的风貌特色评价。

迭部城乡风貌特色评价通过对景观自然资源及人文历史资源概况进行综合研究，涉及地形地貌、水文条件、土壤类型、植被群落、动植物资源分布、历史遗迹分布等评价影响因子。基于迭部的特质确定以上风貌特色评价因子，对其各项进行逐一专项研究，最终通过单因子评价结果的线性加权得到最终的风貌特色分区。

相较于适宜性评价和资源环境承载能力评价，城乡风貌特色评价与研究在于挖掘国土空间自身所具备的独特魅力，是国土空间自然人文资源最为显著的外在表征。因此，城乡风貌特色评价填补了适宜性评价及资源环境承载力评价对风貌景观自身特性忽视的不足，是识别风貌特征多样性及景观特征变化的有力工具。适宜性评价及资源环境承载能力评价在一定程度上回答了国土空间规划编制过程中“何处适合发展”以及“以何种强度开发”的问题。而风貌特色评价则可以在此基础之上补充回答“如何保护或开发”的问题，从而对国土空间规划基础信息评价过程起到修正与补充作用。一方面可以具体指导国土空间风貌控制问题，

另一方面可以作为国土空间用途管控所涉及问题的依据。

二、城乡风貌特色评价步骤

迭部城乡风貌特色评价应重视其自身特性，对国土空间规划中的风貌控制具有一定的指导意义。基于国土空间规划的特征与要求，以迭部地域特色资源为依托，进行风貌特色评价，整个评价过程包含了特色分析阶段、评价阶段及指导阶段三个阶段。

1、特色分析阶段

第 1~2 步为特征化阶段。通过对迭部县资源禀赋及风土人情进行广泛的文献调查、实地观察、访问调查，确定自然资源、景观格局、空间固有人文价值及空间发展潜力 4 类决定空间特质的特征要素构建城乡特色风貌评价指标体系。

特征要素	影响因子	依据资料
自然资源	地形地貌	30m 分辨率数字高程模型
	冰雪资源	雪山分布
	温泉资源	地热水漏出点分布
	景观格局	植物分布
人文资源	文化与传说发源地	
	历史遗迹	人文资源点分布
	重大历史事件与人物	
空间发展潜力	生态控制区	自然保护区分布
	土地利用	土地用途区划分
	高质量空间资源	规划或现有景点及旅游项目分布

1.1 自然资源

自然特征是迭部县城乡风貌系统的基底，也是城乡特色风貌规划的重要内容。按照地形地貌特征可分为山地、缓坡以及河谷。

依据 30m 分辨率数字高程模型数据，利用 ArcGIS10.5 平台进行迭部县高程、

坡度坡向分析，从而描述地形地貌的独特性。

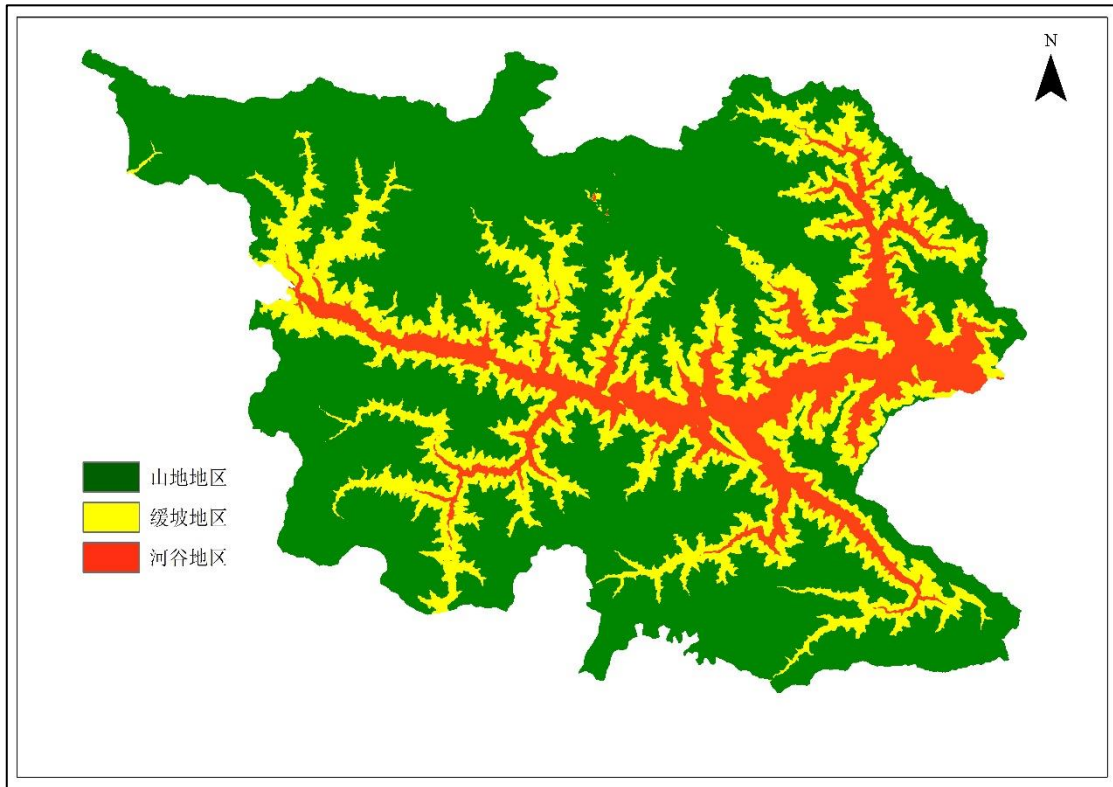
迭部地形变换丰富，由于不同类型的自然区划、地貌单元、气候带在这里交集汇聚，最终竟然形成了迭部犹如“万花筒”般的地貌景观。迭部的地貌最具特色的就是众多奇峻石山，“九寨沟看水，迭部沟看山”，迭部的山，最为出名的是扎尕那，但不仅限于扎尕那，它们都默默无闻地隐藏在山林之中，保持着其天然原始的风貌。

根据影像图以及迭部县高程分析图，可以看出影响地形变化的主要因素为高程因素。因此根据高程将迭部县域空间可划分为河谷地区、缓坡区、山地地区，从而形成迭部县空间地形地貌分析图。

其中，高程为 2400m 以下的河谷地区，主要分布于区域中部及东北部，占县域总面积的 11%，区域内地形起伏不大，降水较为充沛，是迭部的蔬菜、果品、粮食种植区以及主要的建设区，河谷地的自然景观要素为农业、林牧业、园林园地、绿地、水系等多类型的自然要素覆盖为主。

高程为 2500—2930m 的缓坡地区占县域总面积的 24%，地形起伏较为明显，自然景观类型丰富，具有迭部特色的传统藏寨多分布于此，位于迭山山脉之间，大多为山腰缓坡型的布局方式。迭部县海拔差异非常明显，整个山脉从下到上环境差异梯度显著，自然野生植物多样，随着海拔的升高，森林植被明显呈垂直分布。

高程为 2930—4866m 以上的山地地区占县域总面积的 65%，地形起伏明显，山体连绵，有明显的脉络走势，水系较少，自然景观奇特。山地内的自然景观要素以雪山、森林为主。

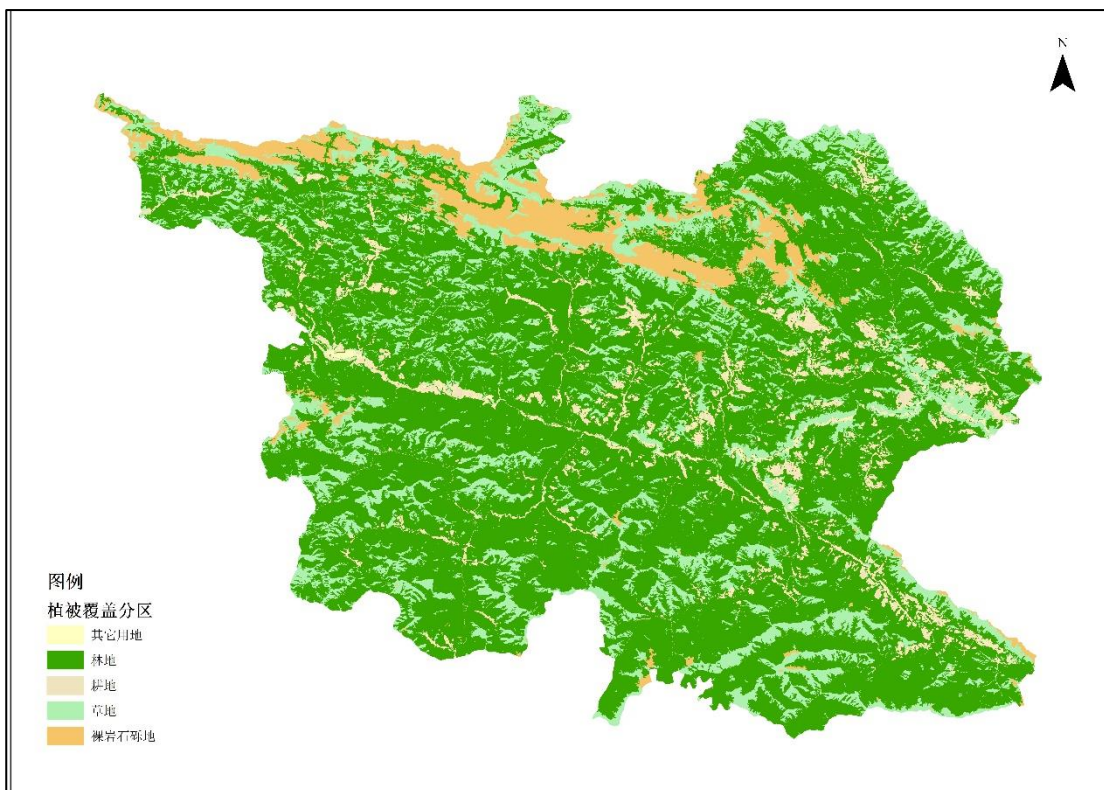


1.2 景观格局特征

不同植被群落类型分布的镶嵌关系决定了景观空间的格局及其植被类型、季相变化等特征。迭部由于地形原因，其植物群落类型主要与地形地貌与海拔高度有关。

垂直地带性，通常是指高山地区自然地理现象随着高度递变的规律性。由于气温随着高度增加而迅速降低，降水和湿度在一定的限度内随高度的增加而增大，从而形成山地气候的垂直分带。受这些影响，土壤和生物等自然地理要素出现了相应的变化。

迭部的地形复杂，生境多变，森林植物的垂直带谱难以用统一模式表达，因为垂直地带性规律是一个统计性规律，几乎每一个山体都有其独特的植被垂直带谱，因此，根据实际调查情况，以迭部县虎头山的阴坡和半阴坡的植物垂直分布为例，展示迭部县的垂直带谱。河谷灌丛带（2200-2400m）、油松林分布带（2400-2700m）、亚高山寒温性针叶林带（2700-3800m）、山灌丛草甸带（3600-4200m）。



1.2 人文资源特征

人文资源涵盖了文化与传说、历史遗迹、重大历史事件与人物、特色建筑等景观要素因子。迭部县人文资源按形成的历史年代可分为历史文化景观要素和现代文明景观要素，主要包括城镇建设区、历史文化遗迹、原生态村落、各类旅游观光景点。

迭部历史悠久，文化灿烂。人文景观异彩纷呈，文化底蕴富饶丰厚。有悠久的古文化遗存遗址，“马家窑文化”、“齐家文化”“寺洼文化”遗址；古西戎习俗在建筑形式上遗留源远流长的佛教文化；格鲁派、萨迦派、苯教等 23 座藏传佛教寺院星罗棋布；有浓郁古朴、绚丽多彩的藏民族文化，上、中、下三迭民族服饰奇异斑斓，民俗风情独特浓郁；有举世瞩目红军长征留下的珍贵红色文化遗产，1935 年 9 月和 1936 年 8 月，中国工农红军先后两次途经迭部，召开著名的“俄界会议”，攻克长征最后的天险—腊子口，被称之为中国革命的重大转折地和长征路上的“加油站”，这些共同构成丰富多彩、博大精深的人文资源。腊子口景区被列入“全国 100 个红色旅游景区”。

1.2.1 历史遗迹

(1) 然闹古遗址

然闹，藏语意为“城墙内”，系唐代叠州城遗址。古城位于电尕镇然闹村，

即今县城东郊 1 公里处。东临然闹沟，与滋润山隔水相望，南为白龙江滩地，西至藏族中学后墙外，北靠扎尕独山之巔。东西长 1000 米，南北宽 450 米，城墙随地形而筑。城内东北部筑有内城。迄今古城残垣断壁处犹存。

古城遗址内和城堡残垣夯土层中，多处发现大量彩素陶片、陶壶、石器、布纹瓦、绳纹砖、石斧、牙齿化石等古文化遗存。古城西北 80 余米高的山梁上，有一处用黄土夯筑而成的古烽燧，残高 8 米，顶部东南边长 5.3 米、东北边宽 4.3 米、西北边长 6.6 米、西南边宽 4.6 米，基部东南边长 13.5 米、西南边宽 11.8 米。该古城遗址于 1993 年被公布为省级文物保护单位。

（2） 芳州古城遗址

古芳州城最早建于南北朝时北周明帝武成三年（561 年）。当时，北周“西逐诸戎，始有其地，乃于三角口（该古城遗址）筑城，置安松防”。并兼置三川县。古城址位于县城东 35 公里处白龙江与达拉河交汇处的东南台地上。东临尼傲村农田，南接岷山山麓第一级山梁，西邻达拉河岸，北濒白龙江南岸悬崖。形成一面靠山、两面环水，易守难攻的险要地势，为古代甘川咽喉之地，是军事要塞。

古城内南山坡有两座相距 10 米的古烽墩。在城内及附近曾采集到素面灰条砖、布纹瓦、素面陶片、粗泥质陶盆、加砂白陶片、石磨盘、宋瓷片等古文化遗存。该古城遗址于 1993 年被公布为省级文物保护单位。

（3） 南古城址

南古城址位于县城东 15 公里处电尕镇吉爱那村南，白龙江北岸台地上。北距两郎公路 60 米，东接县良种场耕地，南临白龙江 30 余米高的悬崖，西沿吉爱那河沟切割 20 多米深的绝涧。

此城为南北朝西魏时吐谷浑所建，初为吐谷浑“马牧城”。北周武帝建德六年（577 年）置叠州，兼置叠川县。隋文帝开皇四年（584 年）增置叠川县总管府。隋炀帝大业元年（605 年）废叠州及总管府，留叠川县，并同合川二县划归临洪（今临潭旧城）管辖。唐高祖武德二年（619 年）于合川复置叠州后州城从此西迁至然闹。唐太宗贞观二年（628 年）并入合川县。

（4） 九如卡古城遗址

该古城系南北朝时北周武帝建德元年（572 年）于此置恒香郡时所建。建德

六年（577 年）隶属芳州。九如卡古城位于达拉沟进沟约 10 公里处，达拉河两岸黄砂土第二级台地上。古城遗址坐西向东，后依崇山密林，对面东山为阿卡村。达拉公路从东侧绕过。古城遗址有一段南北方向长 24.7 米、宽 12.6 米残垣，夹棍眼直径 4 厘米~10 厘米不等，夹棍眼之间水平距离一般为 35.65 厘米。残垣南端有一段 32 米长的残痕，其余均被破坏，已成废墟。现存残垣曾被削制利用。古城废墟及附近叠压着灰层、细泥质灰、红陶片、粗夹砂灰陶片、细夹砂陶片、灰白绳纹陶片等古文化遗存。

（5） 古驮道

岷州至郎木寺驮道自岷县起，南经粟林沟入迭，翻铁尺梁，顺腊子沟南下途经腊子口、康多，拐东经黑朵，翻加勒克山梁入桑坝沟，经桑藏、班藏、吾乎、黑拉逾才纳拉扎山，又向南顺尖尼沟出口到尼傲，再沿白龙江北岸西经卡坝路、尼什峡、谢协寺、电尕寺、益哇沟口后出县境入四川然多。继续溯江西行，经降扎、热当坝至郎木寺。

1.3 空间发展潜力

（1） 评价阶段

自然特征及景观格局特征要素所涉及的影响因子决定了空间的基础本底，依据此形成了不同空间特性的大致划分。自然资源、空间固有人文价值及空间发展潜力所涉及的影响因子决定了空间特质，对未来发展具有一定的指导意义。对上述影响因子进行多因子线性加权叠加的过程中，要以各因子的重要性为依据分别赋予相应的权重系数。迭部变化多样的地形及丰富的森林资源形成了其县域空间的基底，其间分布的人文资源点形成了空间基质上的特征，而生态控制与自然保护区、土地利用及高质量空间资源分布对县域空间未来发展形成一定的引导与约束作用。因此，空间固有人文价值特征要素对迭部县城乡风貌影响最大，自然特征、景观格局与自然资源特征要素次之，空间发展潜力特征要素影响最小。根据具有地理学、景观生态学、环境化学、景观规划学等学科背景的专家的打分，对空间固有人文价值特征赋予 0.3 的权重系数，分别对自然特征、景观格局与自然资源赋予 0.2 的权重系数，对空间发展力赋予 0.1 的权重系数。并依据权重进行多因子线性加权叠加，考虑空间特征、开发余件及资源特色，将迭部县空间划分为北部迭山风貌区、中部白龙江风貌区、东北部红色风貌区、南部森林风貌区四

类风貌分区。

(2) 指导阶段

根据迭部城乡风貌特色评价结果，将迭部县域空间分为三级，对未来的风貌塑造及发展提供指导。1) 景观特质鲜明区自然景观条件良好，自然及人文历史资源丰富且突出，但生态环境较为敏感，因此，在发展过程中要注重保护与发展协同，并基于现有资源禀赋进行优化开发；2) 景观特质较突出区自然景观条件较好，自然及人文资源较为丰富，具有较多可开发用地，发展潜力大，可综合利用资源及用地，进行适度开发；3) 景观特质平淡区自然景观条件优越，人文历史资源较少，但生态资源丰富，具有较多生态保护林地，对维持生态稳定性及涵养资源具有重要意义。应注重管控，采取限制开发的策略，减少人工干预，主要进行生态涵养与保育。

三、迭部县城乡风貌特色框架构建

1、城乡风貌特色定位

1.1 千峰耸翠的雄奇壮美

郁郁葱葱的森林，俊秀神采的藏寨，青山含黛，碧水如练，白龙江与其南北两岸的岷山、迭山两大山系构成了迭部大山大水的整体格局，展现了迭部纯洁秀丽、神秘的自然生态环境风貌。

1.2 多元多彩的人文魅力

依托白龙江水文化廊道，迭部人文空间应以加强迭部传统文化与白龙江流域文化交融共生，穿越蜀汉盛唐的历史余晖，追忆百折不挠的红军长征，强化迭部多元地域风情、原生态的人文魅力。

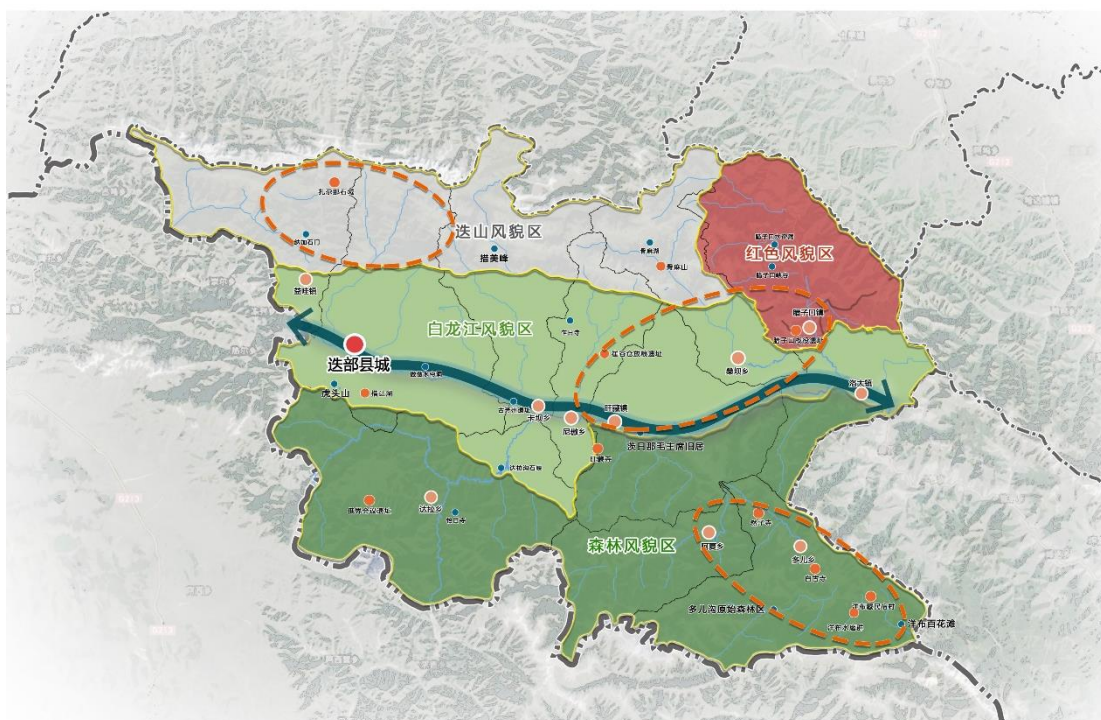
1.3 山城一体的人居环境

岷迭山系绵延数千里，是人居环境生长的基础，迭部城乡环境应以山城相融共生为特征，强调“山水小城”的空间尺度，清新秀丽空间韵味，塑造“山城一体”的风貌特色。

1.4 枝状脉络的城乡格局

迭部沟壑纵横的河谷与沟道孕育了富有特色的小流域人居聚集空间，城乡环境沿多级枝状河谷展开，在此基础上依托流域地貌格局，形成了不同等级沿水系分布的城乡格局。

2、城乡风貌分区



2.1 迭山风貌区

以雄伟的迭山主脉为依托，依据该风貌区“雪峰连绵、重山叠翠、碧湖川流；石匣秘境，苯教潜源、沧桑古道”的总体特征，确定本片区的风貌特色为“巍峨迭山生境源，白云悠悠吉祥地”。

2.2 白龙江风貌区

以白龙江为依托，以迭部县城为中心，确定该风貌区“沃野林原、田园桑烟、阡陌纵横；绿野穿插、清雅灵秀；千年叠州、文化交汇”的总体特征。

2.3 森林风貌区

以岷山为依托，确定该风貌区“山珍野趣、古木参天、林田相映；民俗大观、兼容并蓄”的总体特征。

2.4 红色风貌区

以红色文化为核心，确定该风貌区“红军不怕远征难，万水千山只等闲”的红色风貌纪念区。

3、风貌廊道及节点

要素	类型	级别	
		一级	二级
风貌节点	风貌核心	千年叠州文化展示核（县城）	腊子口红色文化展示中心 扎尔那民俗文化展示中心
	镇（乡）	旺藏镇、腊子口镇	益哇镇、洛大镇、达拉乡、卡坝乡、尼傲乡、多儿乡、阿夏乡、桑坝乡
	村	扎尔那村、安子村、当多村、洋布村、甘向村	巴藏村、朱立村、白古村、傲子村、桃春卡村、尖尼村、阿寺村、黑扎村、磨沟村
	景点	扎尔那旅游景区、茨日那旅游景区、腊子口旅游景区、俄界旅游景区、多尔阿夏大熊猫自然保护区	
风貌廊道	综合风貌廊道	东西向综合风貌展示廊道	
	生态景观廊道	骨麻湖展示廊道、措美峰展示廊道、多尔保护区廊道	
	历史文化风貌廊道	扎尔那民俗风情廊道、红色旅游廊道	
风貌特色分区		迭山风貌区、白龙江风貌区、红色风貌区、森林风貌区	

第五章 中心城区风貌特色研究

一、中心城区风貌现状与认知

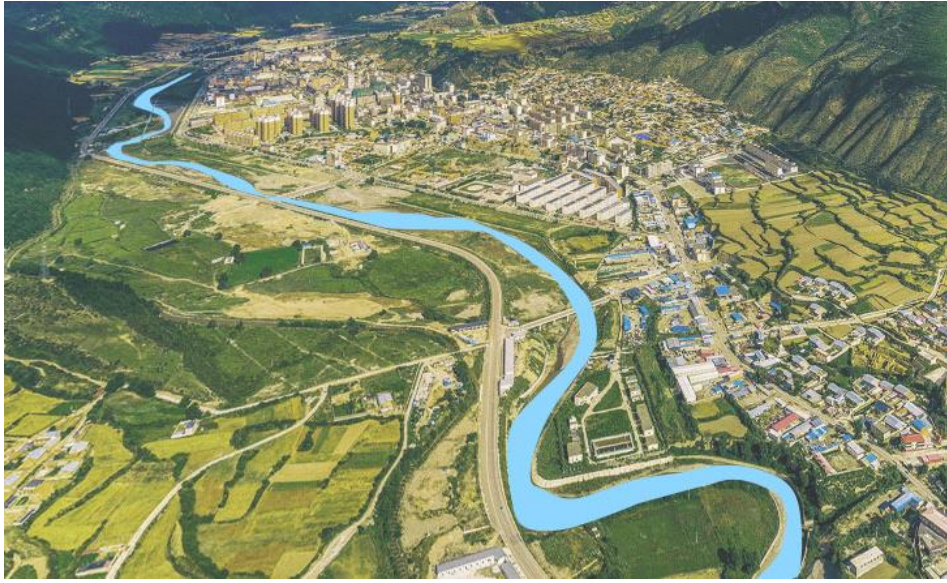
1、城区总体格局研究

迭部县地处青藏高原东部边缘，秦岭西延部的岷迭山系之内，生态区位系西南高山峡谷区。全境重峦叠嶂，山高谷深，沟壑纵横，地形崎岖。地势西高东低，自西北向东南倾斜。海拔在 1600 米—4920 米之间，相对高差 1000—2900 米，平均坡度 30° — 36° 之间。白龙江干流自西向东从中横贯全境，境内流程约 110 公里。白龙江以北山地统称迭山，白龙江以南统称岷山。岷、迭山系主要山峰基岩裸露，沟谷江河纵横，山涧溪水潺潺。

迭部县城位于县境西部电尕镇白龙江北岸的台阶地上，南面是虎头山，东侧有古叠州城遗址。县城掩映于周边苍翠的群山之中，有着良好的自然资源和先天优势。



南北两山植被保护良好，远望一片葱郁，由于县城夹于两山之间，因此在心理上以及视觉上人们对于山体的视觉敏感度高。从生态保育的角度，城市可建设用地亟需平整，近山台地部分将作为未来建设的主要拓展区域。



白龙江穿城而过，形态蜿蜒，其流经城区段部分尚未进行景观营造，是城市风貌的重点打造地段。

1.1 主要特色

主城区白龙江滨河景观带是迭部最主要的临水休闲生活空间和文化展示空间，同时也是保护迭部生态平衡、调节气候、构筑片区山水格局的重要举措。以白龙江水系为触媒，围绕水岸布局商业服务、娱乐休闲及公共空间，以水与绿赋予独特的滨水风貌气质，营造富有吸引力的滨水活力场所，展现迭部依山傍水，景色宜人的山水城市风貌。

1.2 主要问题

小细节、需提升

城区内部绿化少且单一，与周边环境形成鲜明对比，发挥白龙江的线性开放空间串联作用，打造滨河景观建设，补充一些必要的城市景观节点和活动设施，合理设计动态流线，增强吸引力。

山：两面环山，山体高度较高，绿化较好，视觉敏感度高，能形成良好的视觉背景。山体平整后形成的台地建设是迭部县城的重要场地特色。

水：白龙江流经城区段部分是打造城市风貌的重点地段。

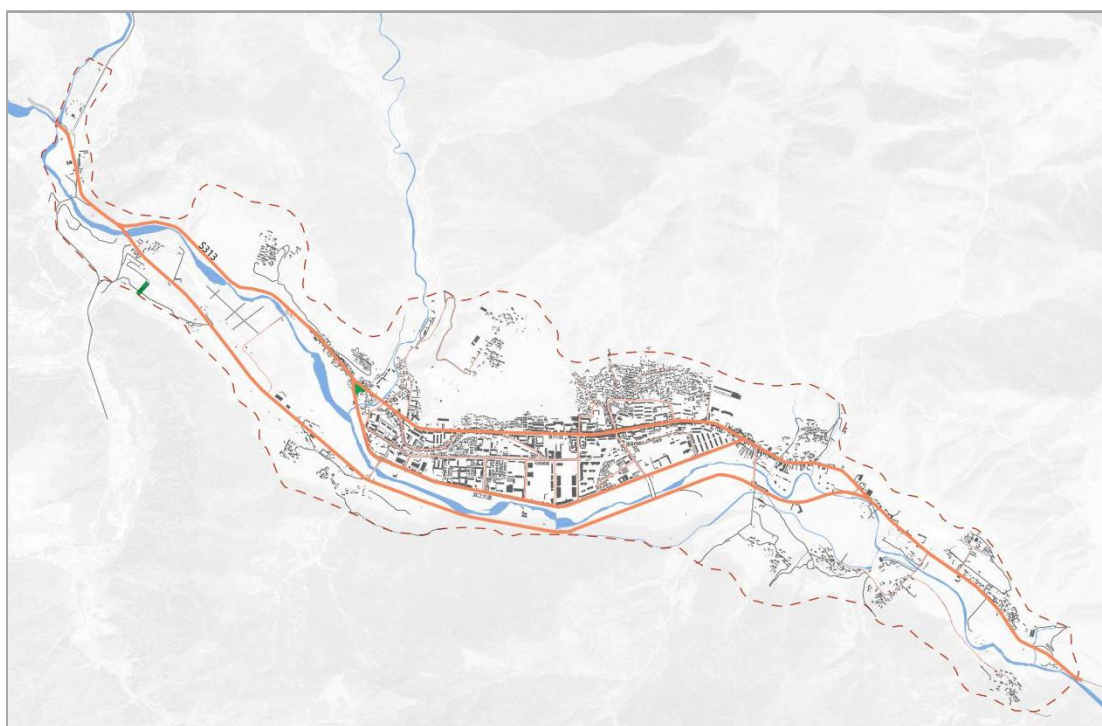


迭部县城鸟瞰图

2、高度形态分析

2.1 街区肌理分析

从现状城市形态来看，主城区道路布局交错，街区形态并不规则。城市整体的建筑肌理布局形态较为混杂，其内部的支路连通性不足。



2.2 建筑高度分布特征

(1) 现状建筑高度分布总体特征

整体来看，当前迭部县城肌理主要有三种类型及特征：一是棚户区肌理，呈现低层、高密度特征；二是高层住宅肌理，呈现高层、低密度特征；三是多层商业和住宅肌理，呈现中层、中密度特征。



(2) 存在的主要问题

① 高度分区不明确，高层布局散乱

缺乏城市总体层面的高度分区梳理，总体高度分级不明确，特别是高层建筑布局缺乏整体统筹、布局散乱、缺少集聚，山水格局特色的高度分区尚未建立，城市特色形象未能体现出来。

② 山边水边建筑高度与环境不协调，影响景观

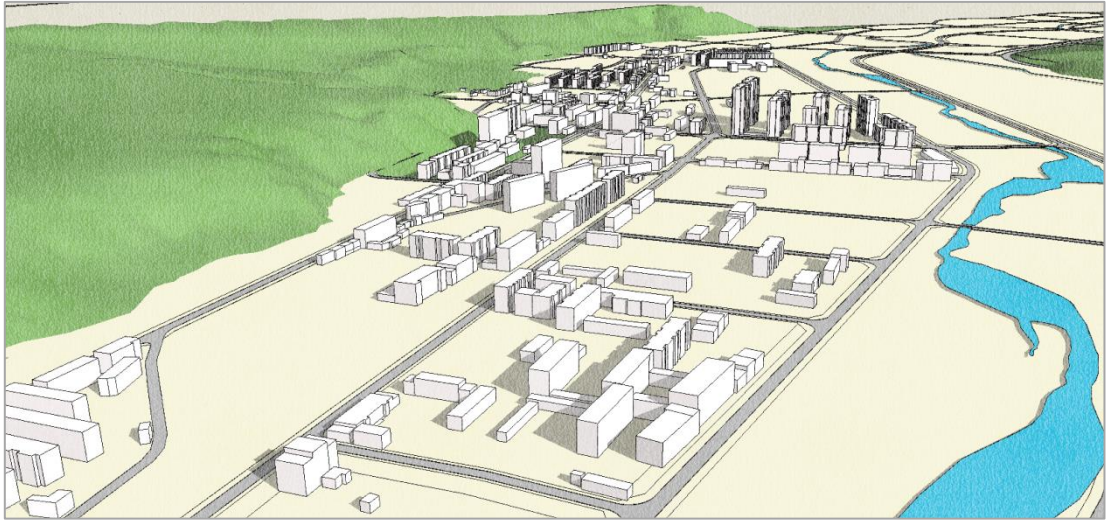
山体周边建筑缺乏与山体整体轮廓的协调，对从城内认知山体和从山顶俯瞰全城的景观均造成干扰或破坏；滨水区缺少景观布局以及相应的设施，导致滨水地区的空间感受影响，失去了原有的空间尺度。

2.3 高度分布与城市空间结构

现状迭部中心城区的建筑高度分布与城市发展的整体结构紧密联系，城市结构对高度的影响也相应地反映在县城的高度分布上。在主城区的主城核心区域，高层建筑较多，开发强度较大。东部城区建筑以多层为主，沿城市主干道分布。西部城区建筑以多层、低层为主，开发强度较低。

城市三个组团中中心组团的集聚效应更加显著，影响范围更大，因此其空间形态的峰值和平均水平均高于其它两个组团，这符合城市的发展方向和土地效益

的发挥。



3、公共开放空间系统研究

3.1 空间系统的工作重点

空间系统认知的工作重点主要包括以下主要内容：

1. 公共开放空间系统是否完整？有哪些整体布局的特色和问题？
2. 主要的公共开放空间有哪些？各自的特色和问题是什么？

3.2 空间系统的现状特色及问题

（1）公共开放空间系统的主要特点

依山沿江的大山水格局下，公共开放空间要素与山水要素相结合，形成了特征鲜明的山水特色公共空间系统。

迭部县城的公共开放空间系统在城市依山沿江的大山水格局下，表现出明显的与山水要素相结合的特点。现状公共开放空间多结合城市的山水要素布局，主要分为围绕山体建设与沿白龙江沿岸建设两种类型。

（2）公共开放空间系统的主要问题

①现状公共开放空间之间联系不紧密，系统性不强

现状城市主要的公共开放空间要素布局各自独立，相互之间缺乏直接的空间联系。

②公共开放空间的开发不能满足旅游城市的高要求发展

随着迭部县经济的快速发展，以及旅游城市建设的高要求，目前的公共空间开发建设不能满足城市发展的需求，现状只有城市广场一处，缺乏城市公园，特别是白龙江沿线，公共绿地以及公共空间不成系统。



迭部广场

3.3 空间要素的现状问题

(1) 公共服务

公共服务建筑外部环境塑造欠缺，导致气氛冷清；现状建筑以暖色调为主，暖黄色、灰白、橙色色系为主，有些的公共建筑颜色与周边环境整体色彩不和谐。



(2) 办公形象

办公楼立面塑造平淡，应特别注意地标类建筑顶部对城市天际线的作用。



(3) 居住品质

住宅风格不统一，既有传统的藏式风格建筑，又有新修建的高层小区，建筑形式多样，风格没有统一。



4、建筑风貌研究

4.1 建筑形态

依据现状建筑形态以及传统的建筑特征对迭部县城现有建筑风貌进行评价分析。依据迭部县城现有的建筑类型可以分为公共行政类、公共服务类、沿街商业类和居住类建筑等，根据不同建筑类型分别阐述：

1、公共行政类建筑

这类建筑多集中在腊子口街、玛措美路、滨江大道。为突出行政建筑的气势，建筑大都采用了空间对称的布局形式，立面形态融入有藏式风格，屋顶形式一般为平屋面，窗户多为方形小窗形式，装饰一般较少。



税务局



县政府



人民法院

2、公共服务类建筑

这类建筑包括了大型酒店、教育建筑、体育馆、博物馆等以服务为主的公共建筑。相对于行政建筑来说，其地域性特征更为明显。整体立面藏式元素最为明显，地域性有很好的表达。



藏族中学



酒店



博物馆

3、沿街商业建筑

沿街商业建筑在迭部县城分布最广，规模最大，其建筑风貌特征更有代表性。建筑立面的设计选用了较多的传统建筑元素，如仿“边玛墙”的女儿墙檐口，同时也有外来建筑元素的混搭，造成了不和谐的建筑风貌。



4、居住建筑

随着城市现代化的进程，迭部县城的居住建筑已不是传统的独院民居，更多是以楼房的形式存在，早期建设的楼房住宅多为 4-6 层，如今的住宅建筑多为 12 层及更高的建筑高度，在建筑体量上对风貌地域性上体现较弱。装饰多运用于窗檐和女儿墙屋檐，手法运用简单，藏式特征明显。



4.2 形态评价

城市建筑形态评价结果

建筑类型	建筑形态		
	建筑形式	建筑立面	建筑外部装饰
公共行政类建筑	体量高大、对称的建筑布局，突出行政建筑的庄严气氛，与建筑功能定位相适宜。	藏式风格突出，窗户多为方形小窗形式。	传统装饰特征明显。
公共服务类建筑	建筑布局形式较为活泼，屋顶形式为平屋顶。	运用较多传统立面元素，地域性建筑特征明显。	传统装饰特征明显。
沿街商业建筑	多为2层建筑，大多呈“一字型”排列，平屋顶较多。	运用较多传统立面元素，地域性建筑特征较明显。	装饰多运用于窗檐和女儿墙屋檐，传统装饰特征明显。
居住建筑	多层建筑和中高层建筑，与建筑功能定位相适宜。	地域性建筑特征较明显。	装饰多运用于窗檐和女儿墙屋檐，手法运用简单，藏式特征明显。

5、文化特色研究

迭部地区拥有悠久的历史 and 深厚的文化底蕴，其中尤其以美丽的山水生态文化、悠久的藏汉历史文化、绚烂多姿的民间习俗、庄严的宗教文化和壮丽的红色文化为代表，具有独特的人文区位价值和深远的社会影响力。

(1) 古迹遗址

叠州城遗址在今迭部县城东郊电尕镇然闹村，位于白龙江北岸的台地上。遗址东西长约 1000 米，南北宽 450 米，城墙随地形而筑，城廓呈不规则五边形，城内东北部筑有内城。迄今古城残垣断壁犹存，残垣上夹棍眼和夯土层清晰可见。



(2) 红色文化

1935年9月和1936年8月，中国工农红军先后两次途经迭部，在这里召开了著名的“俄界会议”，攻克了天险腊子口，留下了一串串红色革命遗迹。

迭部人民开仓放粮，帮助红军修复栈道、医治伤员、当向导做翻译，迭部因此被喻为长征路上的“加油站”，这里已成为爱国主义教育基地和红色旅游胜地。



(3) 藏族文化

迭部位于白龙江流域，交通不便所导致的经济相对落后，而且长时间处于

封闭的自然经济状态，总体而言，受现代文明和外来文化的影响相对较少，从而保留其独特的浓郁的藏乡文化和山水文化属性。



6、 认知与结论

通过对迭部城区的现场踏勘，可以清晰的感受到其城市风貌方面的特点：山水方面，两山夹一河“的山水格局清晰可见；城市方面，体现带型城市+组团布局的形态特征；景观方面，滨河景观未开发，城内公园绿化较少；历史方面，对一些历史遗迹的保护塑造使得文化以传承和发扬。

和许多城市一样，迭部在一些细节方面也乏善可陈，民俗特色不明显、城市家具缺少文化内涵，肆意的高度、城市内部绿化的缺失、稀少公用的设施和单调的河岸是现状城市风貌面临的主要问题。



	特色	问题
格局形态	江、山、林的特色要素	以山水格局为参照的城市格局尚未建立
	青山相依，白水绕城的山水格局	
	民俗文化魅力（吉祥迭部）	
	山水城关系愈加密切，现有“森林小城”的山水格局	
	形态趋于网络化，更加合理	核心区高强度开发需要进一步增强交通支撑
	中心城区建设强度较大	
空间体验	公园+广场+山水	公共空间系统性不足，覆盖不足
	传统藏寨区	建筑趋同化严重，缺乏特色
	滨江依山景观框架	滨江不亲江
	热闹古城遗址	古城遗址保护再利用
建筑景观	现代风格为主，藏式建筑为特色	街边广告标识风格各异，影响街道形象
	浅暖色系	建筑特色不统一

二、中心城区风貌特色研究

1、风貌特色提炼

江、河、湖、山、城构成了山水迭部的特色本底。整合山水景观与迭部藏乡资源，构建山水相依的城市风貌空间和亲山乐水的人文环境成为本次风貌规划的目标。

格局特色：青山环绕恒水依，森林小城落人间。

2、风貌特色目标



3、风貌特色定位

规划对迭部城市风貌的特色定位为“山水叠州，森林之城”。其中，山水叠州体现了迭部县城唐代复州的悠久城市历史和独特的自然地理环境，森林之城展现了迭部山水相依，城景相融的自然生态景观格局。在风貌意象上应彰显迭部山水如画、峰峦叠翠的自然风貌，重塑古今辉映、传承创新的人文风貌，引导绿色生态、具有藏乡风情的空间风貌。为了推动特色风貌总体构建，将迭部风貌定位分解成四个规划目标打造，分别是“山水园林城、千年古韵城、红色岁月城、绿色人居城”。

山水园林城	千年古韵城	红色岁月城	绿色人居城
以建设 园林城市 为目标，打造“林网织补、绿意渗透”的绿化空间景观环境，注重山水格局的营造。以南北青山为背景，以城区内部特色景观为核心，以滨河绿地为联系纽带，以各片区重点打造的城市景观节点为散布的绿点，形成的点、线、面结合的复合式网络结构。	加强城市历史风貌保护，延续城市历史文脉，运用城市更新的理念，对现有的传统藏寨进行保护和重塑，逐步整治和拆除破坏历史空间格局的建筑物和构筑物，保护好旧城遗址、重要历史轴线、道路街巷格局等格局要素。	“绿”是迭部的颜色，“红”为迭部的内核，伟大的长征精神和光辉的红色文化赋予了这座千年古城新的内涵。在城市风貌塑造中，必须贯穿始终，才能彰显城市特色。	保护好自然生态环境为迭部之本，因地制宜，依势而建，打造森林之城，改善基础设施，强调城市的生态环境和人文氛围，将迭部塑造为生态景观良好，城市特色鲜明，适于生活、居住、游览观光的生态宜居城市。
			

4、风貌特色框架

特色定位+风貌意象+规划目标
+发展策略+框架载体+行动计划



三、中心城区风貌特色策略

1、塑造山水格局

1.1 总体策略

以“引山、通江、滨河、联景”为目标，构建“江-山-城”大山水格局，强化迭部中心城区山水城市景观特色。

保护山水格局分为三个重点：高度分区控制、山边水边引导以及眺望通廊保护。

1.2 高度分区控制

(1) 高度分区控制：构建以山水格局为导向的组团化高度分区模型。

迭部适宜选择中等、低强度的发展模式，同时为了维持一定的土地经济效益及城市的集聚性，通过高度分区控制来引导和规范相对较高强度的地块，采用整体多层+局部高层和低层+山水周边严格控制引导的高度发展模式。

(2) 高度管制总体思路：

城市建设在对自然生态资源及山水格局的充分保护和培育的基础上，维持现状整体中等强度的发展态势，适当提高城市各级服务中心、主要发展轴线和重要景观节点等的开发强度，在总体上形成具有迭部特色的低、中等强度发展的以低层、多层为主，小高层、高层为辅的高低起伏、错落有致的城市空间形态。

(3) 高度分区控制要求：

高度 1 区——高强度开发的城市的核心区；

高度 2 区——紧邻中心区的高强度开发的居住区；

高度 3 区——主要指副中心区外围圈层的居住和综合发展区；

高度 4 区——紧邻高度 3 区的居住和综合发展区，片区级中心核心区；

高度 5 区——城市一般地区中低强度的居住和综合发展区；

建筑高度原则上分别控制为 40m-54m、24m-40m、12m-24m、12m 以下。上述 5 类高度控制区外的生态地区建筑高度原则上按照高度 6 区控制。

各分区内允许建设超过相应等级控制高度的建（构）筑物，但其高度不应超过上一等级控制高度，且同一分区内此类建筑对应用地面积之和不超过分区面积的 3%。

1.3 山体利用引导

迭部县城南侧虎头山，郁郁葱葱，景观效果良好，北山作为城市发展的延伸及备用。考虑到两座山体与城区的关系各不相同，因此对其进行功能定位和设计引导。

其中，北山主要是作为城市公园服务于居民休闲生活进行开发；规划北山坡地上新建综合公园，作为城市绿核心，起到旅游休闲、文化展示作用，为其提供完备的旅游休闲服务设施，使其成为城市休闲旅游服务的重要节点；虎头山作为森林公园进行保护利用。

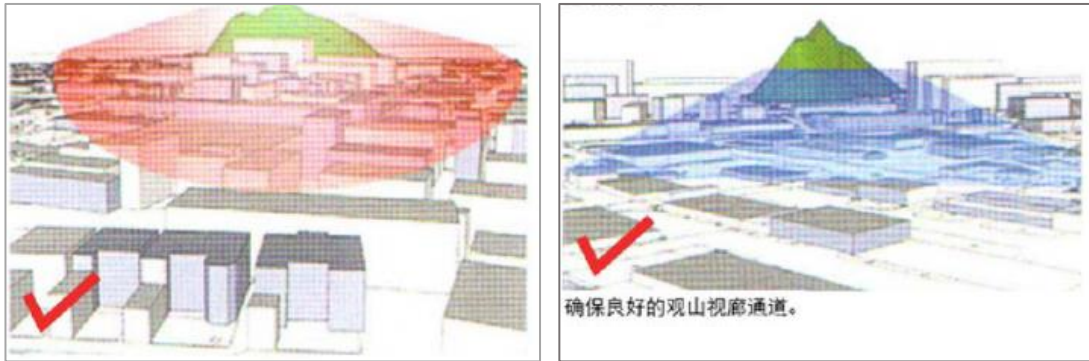
山边建筑高度控制

(1) 通过山体周边建筑高度控制，保证至少 1/3 高度的山体部分能够在山

体视线控制范围内；

(2) 山体视线控制范围一般为山体高度的 6 倍，即 $R > 6H$ ；

(3) 设计将山顶制高点俯瞰视角定义为沿山开放空间控制区。区域内将依托自然山体轮廓线作为建筑群体空间关系设计的基调。



严格控制山区建设行为，避免在山体制高点周边建设大型市政基础设施；严格控制浅山及山前地区的建筑高度与体量。整体保护和塑造白龙江滨河的城市天际线，加强城市重要功能区、城市节点、风景区周边的城市天际线管控，塑造特色鲜明、错落有致、富有韵律的城市天际线。

山体景观设计意向引导表

山地类型	山地风情区	设计指引	空间意向
城市公园		<p>依托良好的山地自然条件，建设城市公园，服务市民休闲生活。</p> <p>控制周边建筑高度，减少对山体景观的遮挡。山体上禁止设置广告等对景观具有负面影响的建设行为。</p>	
城市绿核		<p>将县城东部公园为“城市绿核”，提供完备的旅游休闲服务设施，使其成为城市休闲旅游服务的重要节点。</p>	
郊野公园 自然山体		<p>1) 通过在自然遗址处设置遗址公园等方式实现对郊野地区的管理。其建设要分为核心地区、缓冲区和康乐游憩地区三大部分进行分区控制。</p> <p>2) 山体周边地区建设以保护山体、保证山水廊道和显山露水作为基本要求，合理进行建设用地布局，控制建筑密度和建筑高度。</p> <p>3) 城区外围山体仍主要维持自然风貌状态，在保护生态资源、生物多样性和郊野地区的观赏价值的基础上，提供休闲、康乐等活动设施，使其成为城市景观的重要构成要素以及市民活动及郊野旅游的重要场所。</p>	

1.4 水系利用控制

重点控制的滨水区为白龙江沿岸流经城区段，综合利用水系两侧绿化带。在保证城市排洪功能的前提下，通过合理的水系规划、滨河断面设计等工作，

形成拥有丰富水量的带型滨河城市公园，满足城市休闲功能和景观需求。

水边及廊道重点区域建筑高度控制

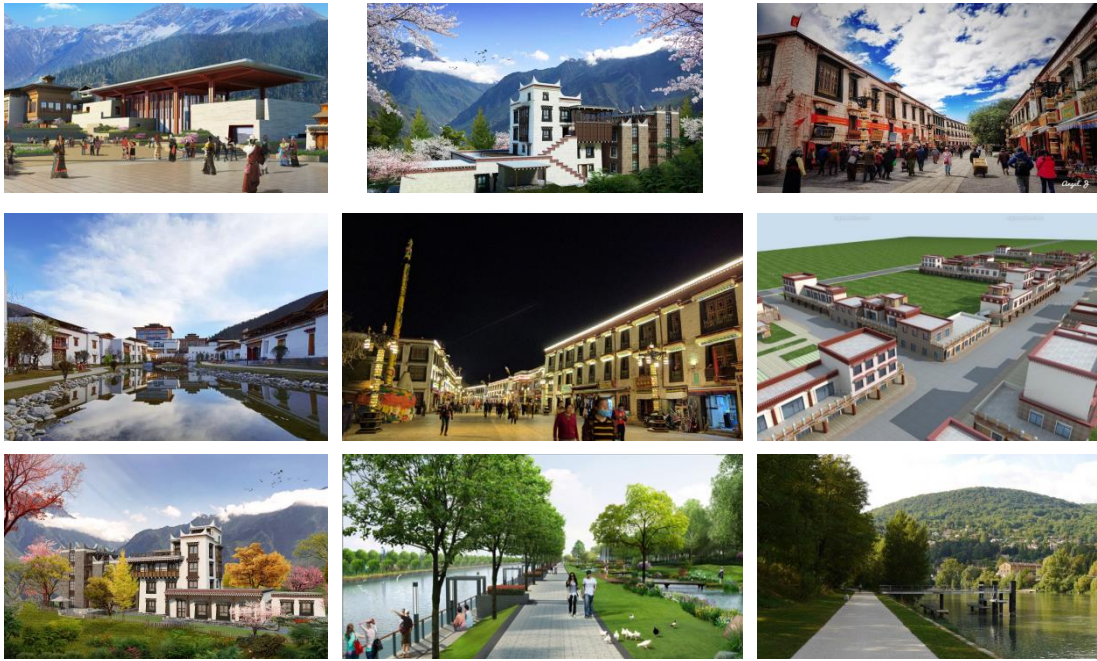
(1) 重点对白龙江周边建筑高度进行控制，白龙江沿岸 200m 范围内以低层建筑为主，重要公共建筑可以突破上述控制要求，进行标志性建筑设计。

(2) 重点控制北山、虎头山周边建筑高度，分为 500m 和 1000m 两个层次进行控制：山边 500m 范围内以低层建筑和多层建筑为主；山边 1000m 范围内以多层建筑和 30m 以下高层建筑为主；山边重要公共建筑可以突破上述控制要求，进行标志性建筑设计。

(3) 重点控制廊道上建筑高度，观山廊道上的建筑，其高度须保证至少 1/3 高度的山体部分能够在山体视线控制范围内。

滨水景观设计意向引导表

功能定位	基本功能	拓展功能	创新功能	设计指引
生活岸线	居住区：具有较高生态效益的现代典型住区	生态住区：积极将城市的山水格局模式引入住区开发中，打造以迭部传统住区空间环境为特色的生态住区	生态休闲中心：充分利用白龙江与县城的景观资源，设置生态休闲、娱乐中心	岷南路南侧滨江岸线区段为城市公共活动岸线，空间上为具有景观游憩功能的岸线，这类岸线布局应充分体现岸线的公共性、亲水性、景观性和可游赏性。
	服务业：满足人们日常生活需求的邻里中心。	旅游服务业：考虑城市旅游业的发展及高品质的服务要求，沿城西以及江南区域可进行旅游业导向的较高强度的开发。	文化展示中心：充分发掘迭部历史信息，结合藏族文化，以“传奇迭部”打造民俗特色的主题性中心。	
生态岸线	滨江休闲公园：以绿化、步行环境、休闲运动设施为主题的滨江公园。	文化设施：挖掘利用迭部既有的历史人文资源，开发博物馆、展览馆以及纪念公园等。	城市景观基础设施：将生态观念物质化，通过合理的设计，既可成为城市景观，又有积极的生态功能，可削弱大规模城市开发对环境的冲击。	滨江湿地、山体沿线的岸线，这类岸线应严格保护，保持自然生态驳岸处理方式，并有与重要山体等其它生态区直接联系的生态通廊。



1.5 眺望通廊保护

迭部的眺望系统重点控制引导三个要素内容：眺望景观目标、眺望观景点以及眺望廊道轴线。本次研究梳理了 3 个眺望景观目标、4 个眺望观景点以及 5 条眺望视廊。

眺望视廊控制引导

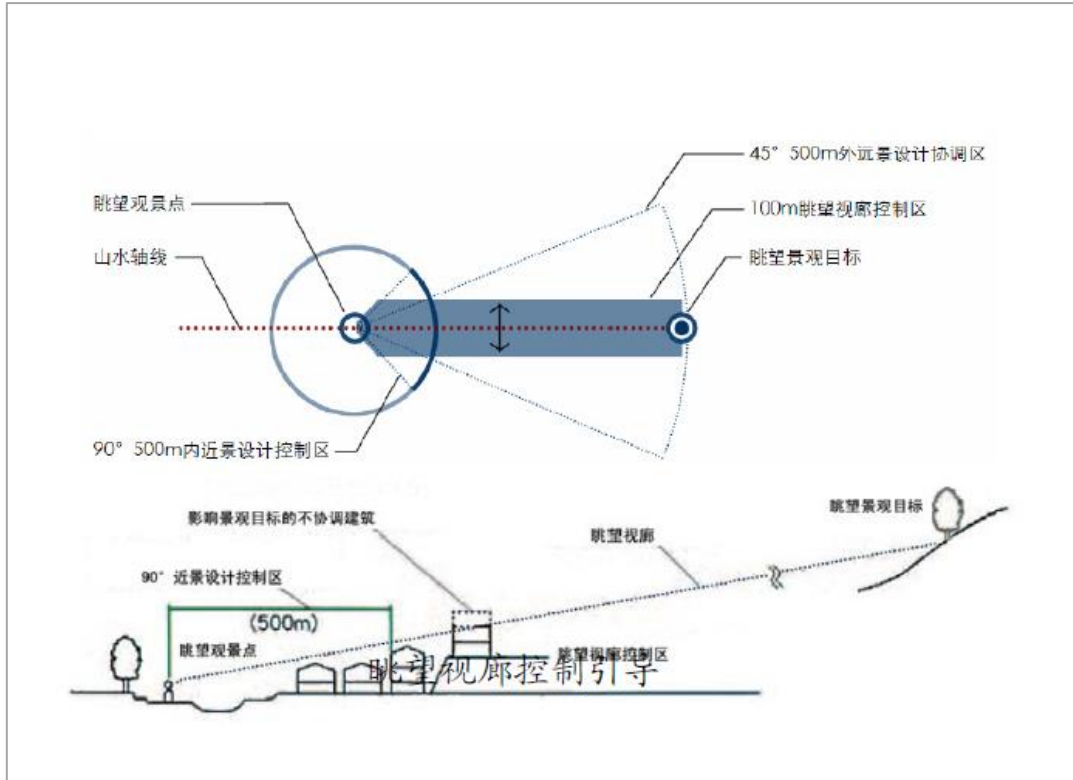
眺望视廊是指连接重要眺望景观目标和眺望观景点的视线通廊，共 5 条。眺望视廊中，作为道路或水系对景观山体或地标建筑与沿路的建筑景观或绿化植被形成协调统一的景观特征；视廊内沿线区域建筑不得超过控制高度，以保证景观视野无阻。

眺望视廊重点控制的要素包括眺望视廊控制区、近景设计控制区以及远景设计协调区三个部分。

眺望视廊控制区是指从眺望视廊中心线算起，两侧各 50m 的廊道控制范围，眺望视廊控制区内禁止进行明显干扰视线景观的建设行为。必要时需要在规划设计中，进行相关的设计分析研究，进行确定。

近景设计控制区是指从观景点向景观目标眺望时，从眺望视廊中心线算起，两侧各 45°、一共 90°、且半径 500m 的近景范围内，禁止进行明显干扰视线景观的建设行为，范围内必要的建筑需要重点控制造型、风格、色彩，以保证近景区域的良好景观形象。远景设计协调区是指从观景点向景观目标眺望时，从眺望视廊中心线算起，两侧各 22.5°、一共 45°、且半径 500m 以外、

对景观目标形成景观影响的区域，范围内不宜出现对景观目标产生负面影响的建筑物。



2、塑造建筑特色

2.1 总体策略

梳理迭部的建筑风貌特色，形成整体有序的建筑特色格局。

2.2 建筑风格分区

对重点区域的建筑风貌进行控制引导，展现迭部建筑的地域风貌特色。

树立整体建筑风格及形态，维持其整体性，同时鼓励城市的丰富性与多样性之可能，突出各个片区特色，形成生态、活力、多元的城区。

主要分为主城组团风貌区、江南组团风貌区、叠州组团风貌区、工业组团风貌区，分别对应山水江城、山水小镇、叠州印象、生态工业园。

其中，主城风貌区以现代风格为主，是结合藏文化的现代建筑创新表现区；江南风貌区以现代风格为主，体现迭部特色文化；叠州组团风貌区以新藏式建筑风格为主，打造尺度宜人、环境优美的藏式集聚区；生态工业园以现代工业标准厂房建筑风格为主。

建筑风格指引要点：

(1) 建筑形象应有地方特色、有文化内涵，体现“魅力迭部、山水藏乡”

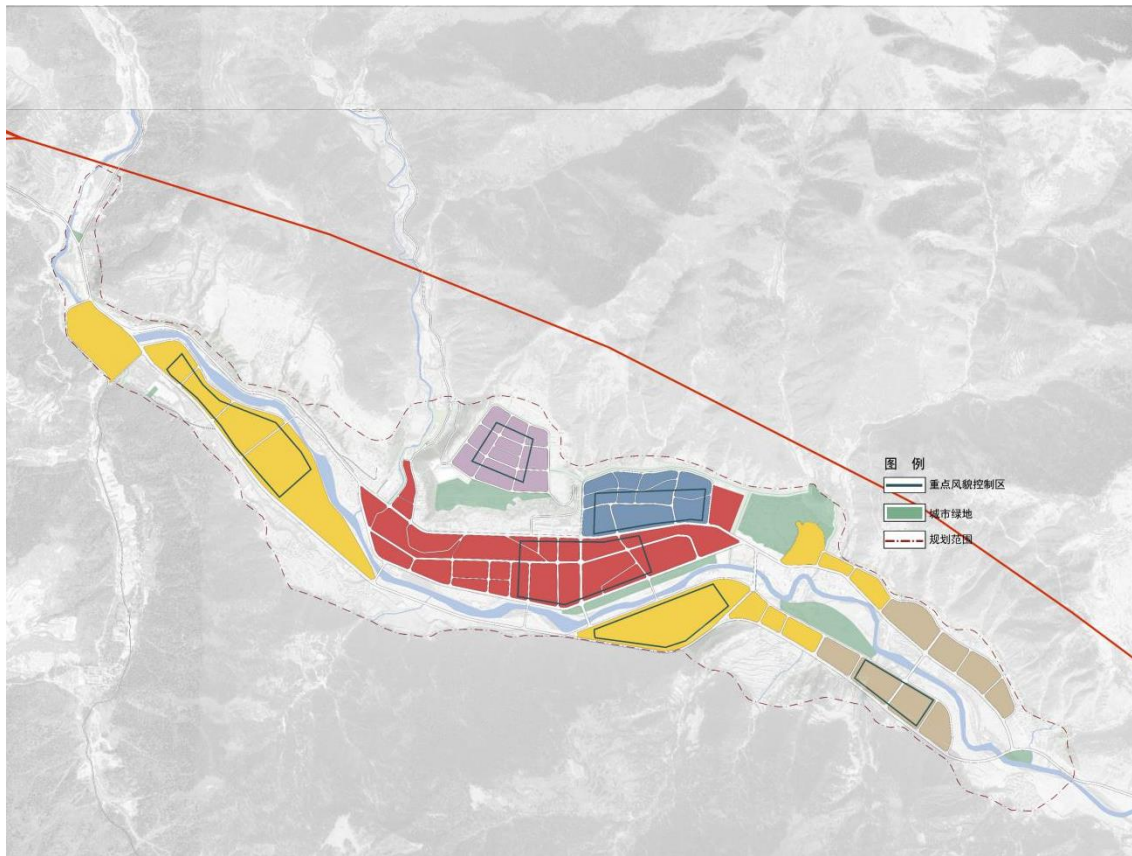
的意向品位。

(2) 注重建筑个性表达。群体统一和谐，个体形象丰富。

(3) 按照建筑的类别、性质采用表现个性的适宜形象语汇。按照单体建筑在群体中的主次、形成风貌所起作用大小把握其建筑表现的度。不应片面追求单体建筑的“标志性”或“超前性”。

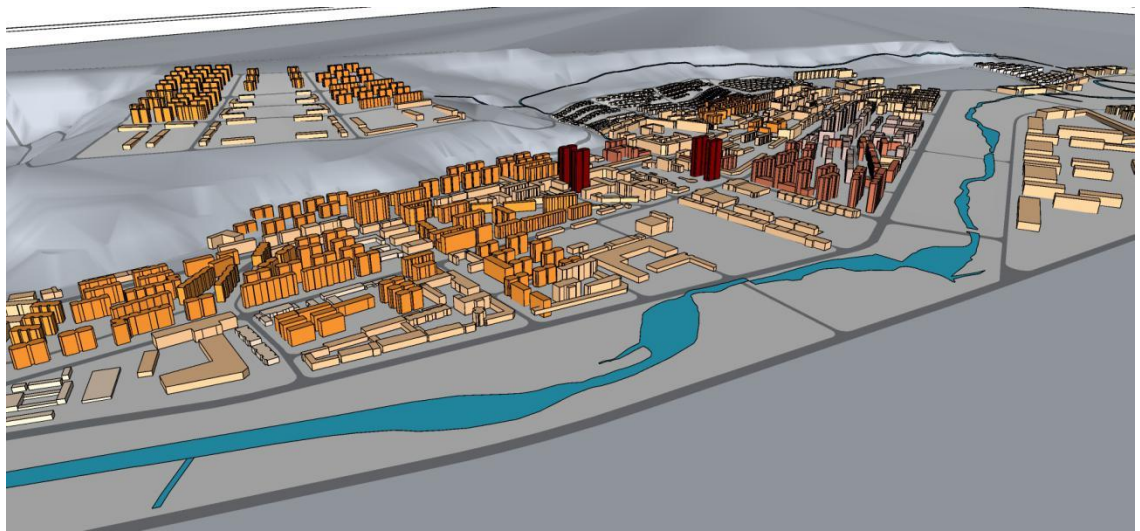
(4) 建筑材料的选用应在充分体现现代化风貌的同时表达对本土化特质的尊重，多运用天然材料，回应气候的特征，注重建筑的可持续发展。建筑主体一般不允许使用大面积的反射玻璃幕墙和反光金属材料，公共建筑建议尽量不使用面砖装饰外墙。

风貌分区	风貌特色	风貌引导	色彩主题	区域	意向
主城组团风貌区	山水江城	现代风格为主：重点优化主干道两侧建筑风格，统一现代建筑特征。局部片区（如文教区等）鼓励结合选部传统文化及民族文化进行现代建筑创新表现。	明快暖彩： 建筑主色调为灰色、米黄色 辅色调为白色、棕红色，点缀色为红色，体现明快、简洁和现代气氛。		
江南组团风貌区	森林小镇	充分结合白龙江两岸及南北两山自然生态环境，建筑风格以体现选部文化为特点，尺度适宜，环境舒适，强调绿色与活力。	绿色活力： 色彩规划控制应体现出对生态自然的尊重，局部重点区域形成明快的色彩，展示选部生机勃勃的形象。		
叠州组团风貌区	藏风新韵	新藏式建筑风格为主：表现出当地居民的审美情趣和创造力，形成选部县藏文化特有的风格和魅力，体现层层叠错，古香古色的藏族聚集区风貌特色。	民族风情： 建筑主色调为绛红色、土黄色，辅色调为原木色、白色，点缀色为蓝色、黑色、黄色和绿色。采用黄色屋顶、大地红檐口、白色巴索拱和黄色墙面		
工业组团风貌区	生态工业园	现代工业建筑风格为主：以现代工业标准厂房建筑风格为主。	高效清爽： 色彩指引：白、红色为主导色，蓝色为点缀色，白色为背景色，产商建筑体现高效、清爽的气氛。		

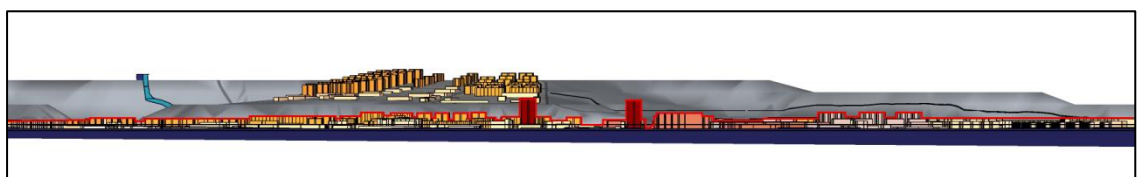


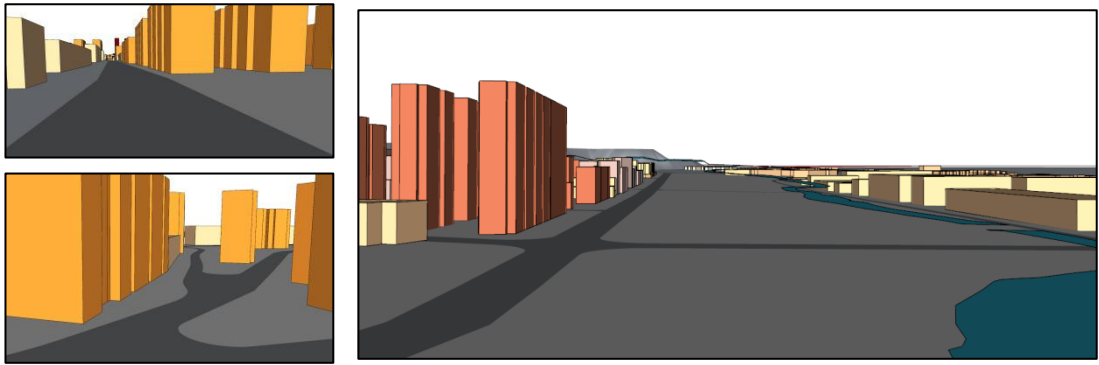
中心城区风貌分区规划

2.3 优化城市天际线



错落有致、富有韵律的城市天际线





3、城区色彩引导

对迭部的城市色彩进行梳理和引导，形成统一有序的色彩景观，构建迭部风韵，打造浅暖色系、基调统一的山水迭部。

山水迭部的色彩主旋律——“水光山色、淡雅灰红”。

迭部城市色彩整体应是清新的、蓝绿交织的，多彩而淡雅的，跟大自然交融的这种状态。

3.1 总体原则

1. 整体和谐、丰富有序的原则；
2. 与城市发展的历史文脉相协调，突出地域特色；
3. 与自然环境相协调，充分考虑城市的气候条件；
4. 与城市功能区的空间氛围相协调；
5. 建筑色彩应考虑周边建筑色彩，应与周边环境及建筑协调。

3.2 分区控制原则

1. 迭部城市建筑色彩管理采用按功能性质分类管理，注意基调色、辅助色、点缀色的搭配使用，单体建筑不得大面积使用（指在外墙面总面积 10%以上）强烈浓重（指纯度过高或明度过低）的色彩。

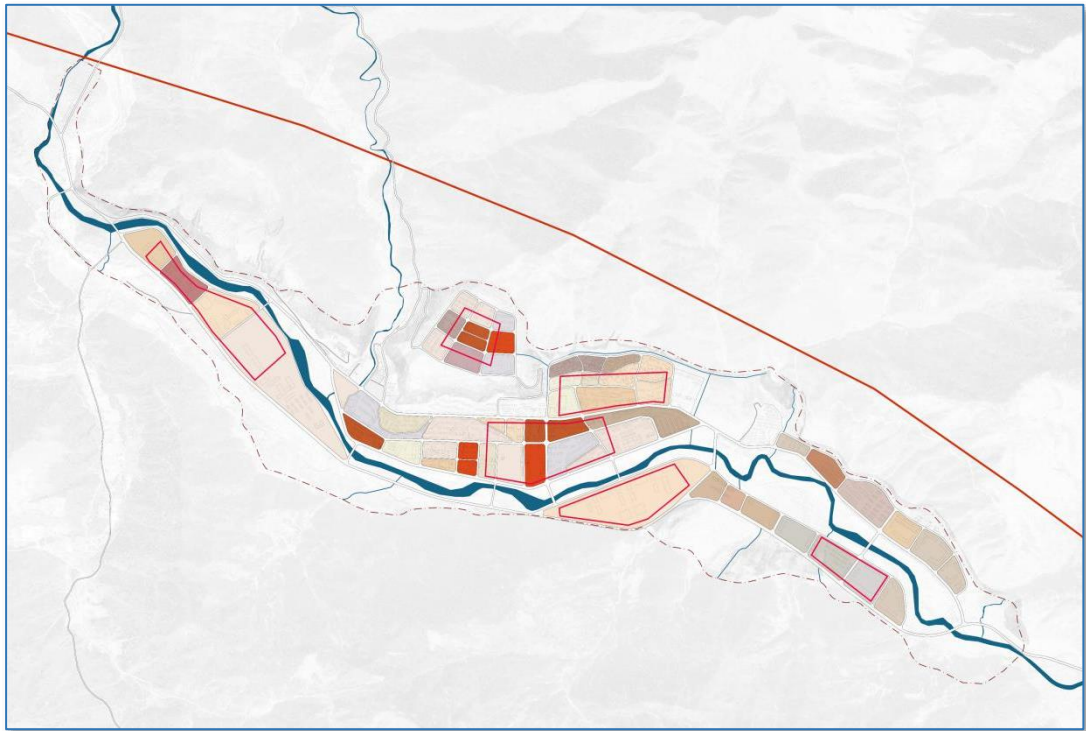
2. 城市重点区域及重要建筑，如需以强烈色彩作为单体建筑主色调，须经城市设计专家委员会评定，及网上公布建筑方案色彩征求市民意见，并州规划局批准。

3. 在生态保护区、风景旅游区、滨江风貌带等自然环境占很大比重的地段，建筑色彩控制可适当放松，而由环境景观小品等所形成的环境色与建筑搭配，达到和谐优美的效果。

3.3 色彩控制引导

建筑色彩的控制主要在于控制和消除“脏、乱、艳、差”四种缺陷，防止城市盲目“彩妆化”，形成有序的色彩感受。原则上采用“大协调、小对比”的方式。城市以灰色系、浅暖色为基调色，形成协调统一的色彩体系。色彩应尽量采用沉稳的色彩表现，不宜选择过高的彩度。

	指引	意向
鼓励	城市以灰色系、浅暖色为基调色，深色为点缀色。	主色  辅色 
说明	采用灰色系、浅暖色系作为城市主色，使城市形成色彩协调又不失丰富的整体感受。在整体色彩为协调的基础上，局部重要公共建筑可采用少量高纯度的深色。突出山水送部、森林之城、吉祥和谐的山水送部色彩特色。	
鼓励	城市建筑屋顶以暖色系、灰色系为主。	屋顶色示例：暖色系、白色系为主。 
鼓励	主要屋顶以低彩度的暖色系为主。因为包括村宅在内，红屋顶、灰屋顶的比例较高，是对传统与现状城市色彩文脉的延续与呼应。	
鼓励	增强白色建筑的色彩倾向	对缝面砖混铺色彩意象。白色面砖混铺色彩意象。 
说明	使用白色时，要增加一定的其它色彩的倾向，不宜出现纯白的颜色。鼓励建材厂商生产色距变化更加细腻的面砖，并采用混贴面砖的工艺。丰富白色建筑的色彩感。	
鼓励	鼓励采用色彩与建筑材料质感协调的搭配关系。	
说明	要注意不同质感的建筑材料与不同色彩进行搭配出来的表现效果。采用协调的搭配方式，不宜采用对比过于强烈而影响建筑本身效果的搭配方式。	



中心城区色彩规划图

(1) 概念色彩总谱

建议城市建筑的主色调可选用概念色彩总谱中的色彩类型。



(2) 重点区块色彩控制引导

重点控制引导的色彩区块包括：主城组团风貌区重点控制区、江南组团风貌重点控制区、叠州组团风貌区重点控制区、工业组团风貌区重点控制区 4 个区域。

风貌分区	风貌特色	色彩主题	色彩引导	参照色谱
主城组团风貌区	山水江城	明快暖彩	建筑色彩应表现出具有山水迭部的颜色，以淡黄色为主整体采用浅暖色系，整体颜色清新淡雅，与现状建筑相协调。	
江南组团风貌区	森林小镇	绿色活力	以木质色调为主，采用浅暖灰色系，冷暖变化适度，局部点缀较亮的色彩。	
叠州组团风貌区	藏风新韵	藏式风情	以棕灰夯土色为主，辅以木质色系，房屋基础借用石质效果，整体与山体环境相协调。	
工业组团风貌区	生态工业园	高效清爽	依托传统工业区建筑色彩基础上，工业生产区应体现现代工业的气息，采用高明度、低彩度的灰白色作为工业建筑的主调色，黄、绿、蓝为辅色调或点缀色，以此彰显现代工业文明与人居文化、交融之美。整体色彩给人以明快、专业、规模效率、卫生的视觉心理感受。	

4、城区照明控制

4.1 色温控制

城市照明宜以正白光及暖光为主（6000K 以下）；生活性强、产业性强的组团采用较低的色温，城市功能性强的组团采用较高的色温。

- 高色温（4500K-6000K）：区域中心组团
- 中色温（3200K-4500K）：生态休闲组团
- 低色温（2100K-3200K）：文教颐养组团、绿色工业组团



4.2 照明分区

根据城市夜景照明设计规范及城市布局

E1 区为天然暗环境区，如山顶公园、古城公园、生态走廊、自然保护区等；

E2 区为低亮度环境区，如城市公园及绿地、居住生活区、工业区等；

E3 区为中等亮度环境区，如工业区块核心地区、重要背景建筑地区等；

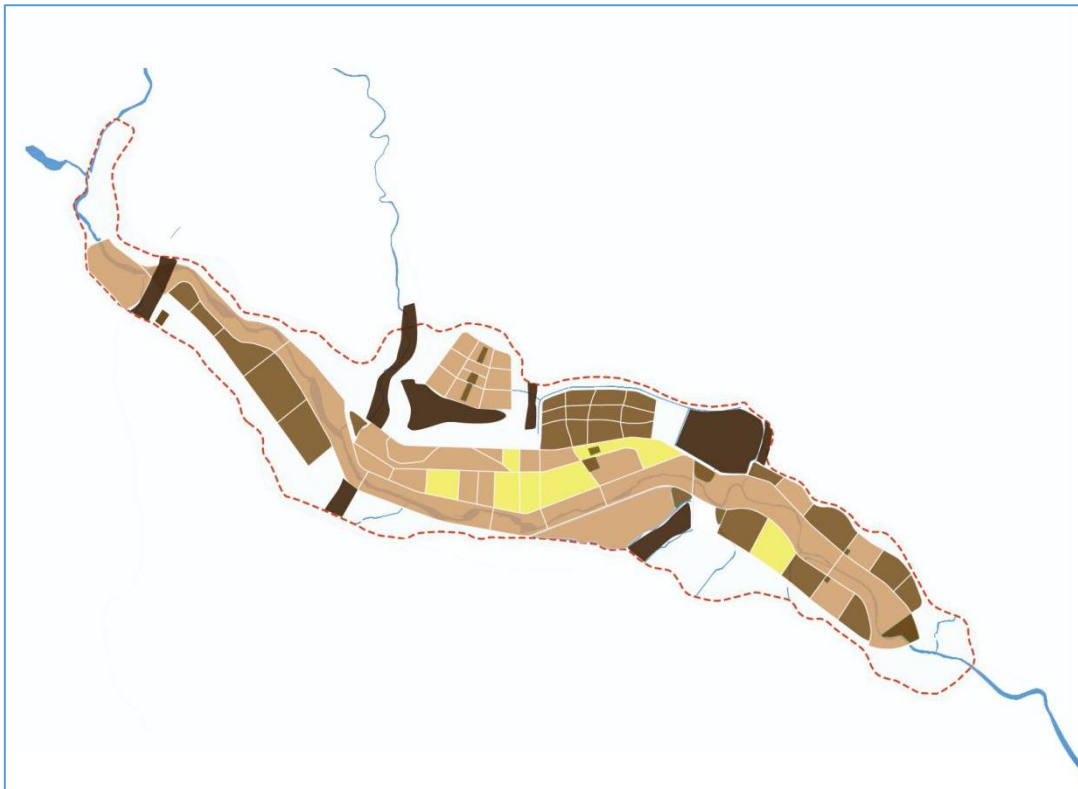
E4 区为高亮度环境区，如城市行政中心、商业区等。

分区	平均亮度 (cd/m ²)	平均照度 (lx)
E1 区	-	-
E2 区	5	30
E3 区	10	50
E4 区	25	150

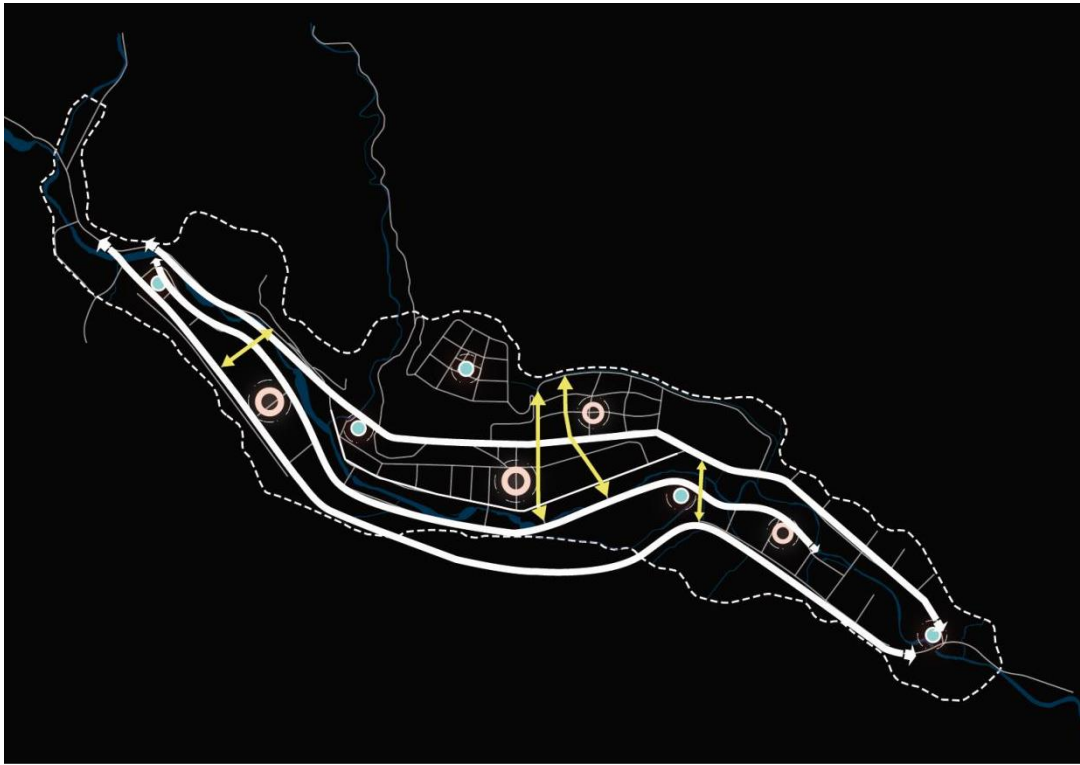
* 为保护 E1 区(天然暗环境区)生态环境，不应设置夜景照明。

照明场所	绿地	人行道	公共活动的区				主要出入口
水平照度 (lx)	≤ 3	5~10	市政广场	交通广场	商业广场	其它广场	
			15~25	10~20	10~20	5~10	20~30

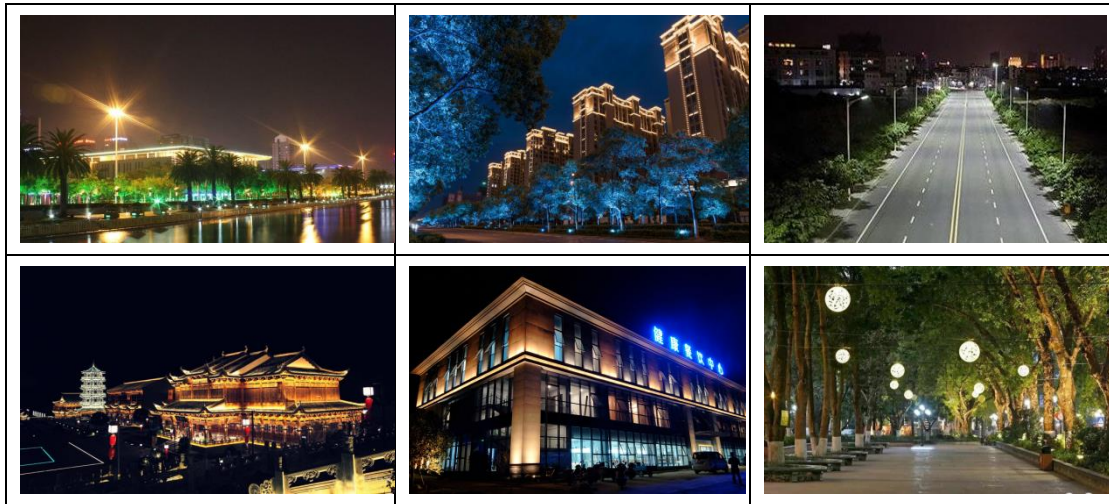
广场绿地、人行道、公共活动区和主要出入口的照度标准值



4.3 城市照明控制



1 级节点：区域中心；2 级节点：组团中心；结构主干路：三横四纵。



5、迭部风采展示

5.1 总体策略

围绕森林、藏乡文化做文章，整体策划迭部文化品牌。构建城市可识别系统，以森林文化为核心，挖掘迭部城市文化特色与内涵，凸显山水文化、红色文化、藏族文化等迭部特色，展现多彩文化，提升城市文化品质与凝聚力，打造品质迭部。

5.2 文化提炼

迭部城市文化定位为：以森林文化为核心，山水文化为底蕴，红色文化为特色，兼具民俗文化、宗教文化等多彩文化内容的迭部文化。

突出森林文化：保护森林，以植物博物馆、植物园和科研的形式宣传展示迭部森林文化。

展现山水文化：梳理“江、山、城”的生态格局，显山露水，展现城市优美山水风光。

民俗文化：对藏族传统特色的文化活动进行策划。

凸显红色文化：充分发挥迭部红色历史的优势条件，立足于红色文化，打造爱国主义教育基地和红色旅游胜地。

5.3 展示方式

（1）整体品牌策划：

突出森林文化主题，形成整体宣传工作计划。

（2）特色路径构建：

分步骤有重点地开展整体策划，对识别系统、文化活动、空间提升分别提出引导路径。围绕山水、森林文化做文章，突出迭部自然特色。“形象设计，规划建设，商业开发，活动策划”，整体策划迭部文化品牌。



（3）构建城市可识别系统：

以森林文化为核心，挖掘迭部城市文化特色与内涵，凸显山水文化、红色文化、地域文化等文化特色，展现多彩文化，提升城市文化品质与凝聚力，打造品质迭部。

山水迭部 森林之城 吉祥藏乡

(4) 策划特色品牌活动:

通过开展各类迭部森林、藏乡文化主题活动，提升城市品牌宣传力度。以迭部现有国际大力士邀请赛、扎尕那旅游、腊子口红色文化旅游艺术节为契机对外宣传城市品牌形象。

	策划思路	策划内容	示意图片
标识系统	通过构建城标识系统，对迭部山水迭部形象进行整体包装，提升迭部的城市品牌识别感。	<ul style="list-style-type: none"> ● 建立山水迭部的城市形象LOGO，提出宣传口号； ● 统一设计街道家具，并加入“山水迭部”的城市LOGO符号； ● 城市小品等景观设施表现山、水、藏等城市文化要素； ● 城市广告设施统一设计，形式上表现清新明快的山水迭部氛围。 	 <p>迭部标识设计示意，深绿带为森林，蓝带为水，浅绿色为草原，在其之上的山峰为迭部最具特色扎尕那山峰造型，代表迭部群山，不同颜色代表丰富的个性特色。</p> <p>吉祥迭部，山水藏乡</p>
品牌活动	通过开展各类山水迭部文化主题活动，提升城市品牌宣传力度。	<p>加强活动影响力，结合“腊子口红色文化旅游艺术节”、“国际大力士邀请赛”等迭部盛会，成为迭部绿意盎然，朝气蓬勃的招牌活动；</p> <p>打造城市近期建设展示平台，建设特色小镇展现山水迭部城市品牌的建设成果。</p>	
空间形象	打造迭部品牌的空间载体，在空间形象上体现山水迭部的城市特色。	<p>在城市空间上体现“江林山城”的格局特征，尤其突出滨水特色景观；</p> <ul style="list-style-type: none"> ● 打造迭部城市地标，构建展现山水城市特色的地标系统； ● 完善城市现有雕塑系统，突出生态及藏文化特色； ● 举办各种山水迭部主题的设计工作坊，为城市文化的创意产业发展提供空间载体。 	

第六章 乡村风貌特色研究—以扎尕那为例

一、扎尕那概况

扎尕那村位于益哇镇东北部，属于嘉陵江水系白龙江流域，在气候分区上属于甘南高寒湿润区，处于大陆性气候与季风气候的过渡带上。这一带是长江流域和黄河流域的分水岭、黄土高原与青藏高原的交接地带，同时又是秦岭与昆仑两大地槽褶皱系的连接处。

村庄核心聚落选址在迭山山脉之间，海拔 2900-4100m，平均海拔 3200m，相对高差约 1200m，平均坡度 30-50°。村庄由 4 个自然村落和 1 个寺庙组成，属于纯藏族乡土聚落，村民一直过着半农半牧的生产和生活方式，植被覆盖率达到 75%。

扎尕那聚落面积为 4943.68hm²，聚落集村寨、田园、溪流、草地、森林、石林及峭峰为一体。该地区山地岩性为石灰岩，易形成峭壁；林地为云杉林、中龄林，郁闭度较高，约为 37%；聚落内主要种植青稞，种植面积占聚落面积的 4.15%；益哇河穿过整个聚落，流量为 1.98m³/s。

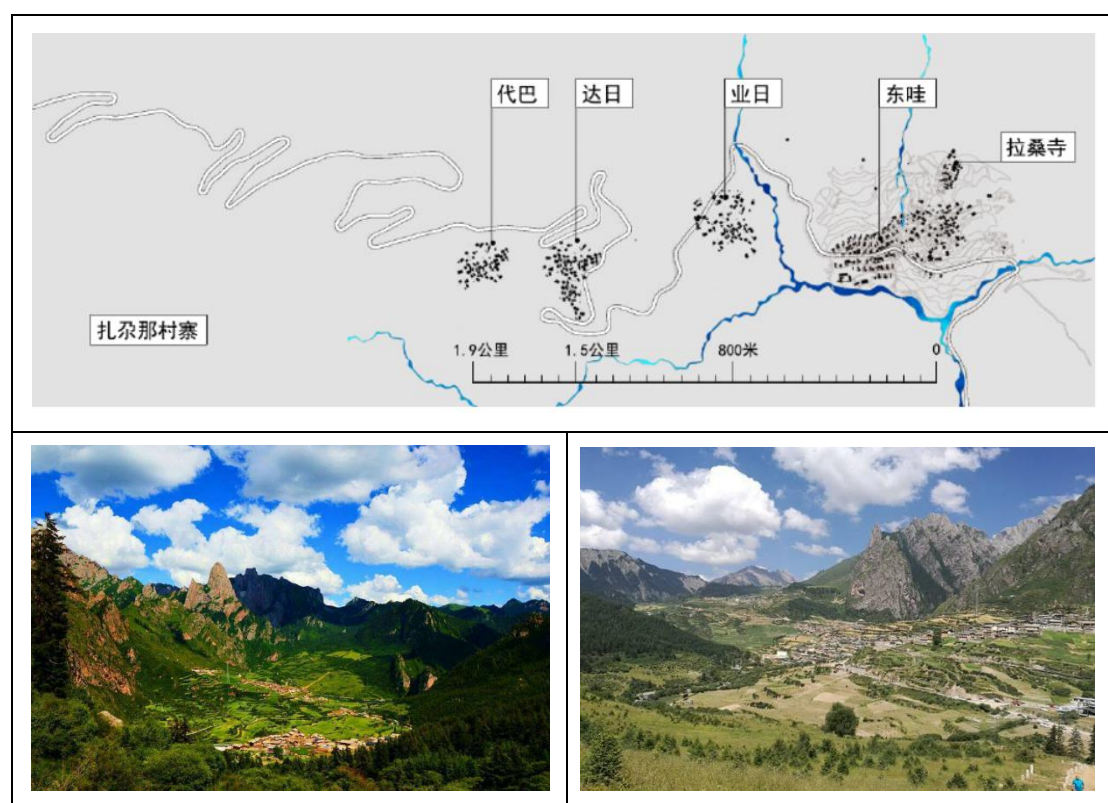


二、聚落空间结构解析

扎尕那是益哇曲小河谷的一个独立聚落，这样的河谷及其流域形成了一个完

整、紧密而又自给自足的经济单元，且其演化是一个连续性的过程。整体来看，扎尕那聚落是典型的“壶天模式”围合结构，“盆地—豁口—走廊”的结构组合创造出神秘、隐幽的气氛，这种景观即理想的“桃花源模式”。

沿着益哇河，进入村庄，以S形的流线型方式穿过四个自然村落，最后从西北角连通聚落外部。随着走廊的渐进，以益哇河流和斜坡上交错而有韵律分布的耕地为导，居民节点空间组团沿着山坡散布，农田、河流、民居、寺庙与周围山体相映衬。整个空间序列依线性递进，随自然山水而曲转，形成动静相济、疏密相融、聚散相宜、意境相合的景象，使得扎尕那田园景观在自然空间中得到全面释放与展现。



扎尕那村寨为组团型、山腰缓坡型村寨类聚落，整个村寨由四个行政组组成：东哇、达日、业日、代巴。而其中东哇村在规模、形制上都是最大且最为典型，也是我们主要的分析对象，东哇村的最高处即为拉桑寺，采用了上寺下村的格局。全村依顺山势自上而下，下临益哇曲支流，一条公路进出村寨。

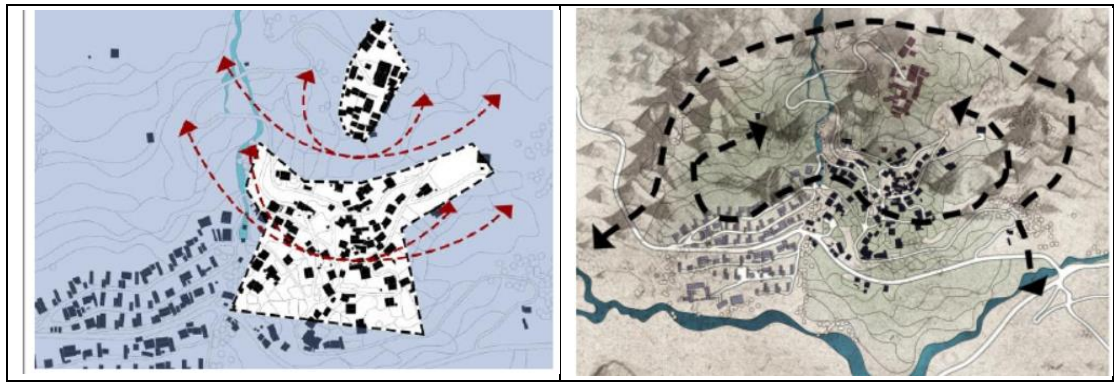


扎尕那藏寨的这种紧密型布局的形式，并没有特定的规划，而是建筑依随山势自由布置，彼此错落有致。因为村寨分为老寨和新寨，新址为统一规划较为规整，宅与宅之间平面相似、道路平坦宽阔，是短期内运用现代技术材料、较少考虑地形而统一规划建设而成的，而老寨的形成才是依顺山势，随着村子人口的增长、耕地的扩张而历经多年、逐渐形成规模发展而成的，因此本次专题主要以老寨的形态为例来分析扎尕那的村寨聚落形态。

老村寨密集型的布局可以从以下几个方面来分析：

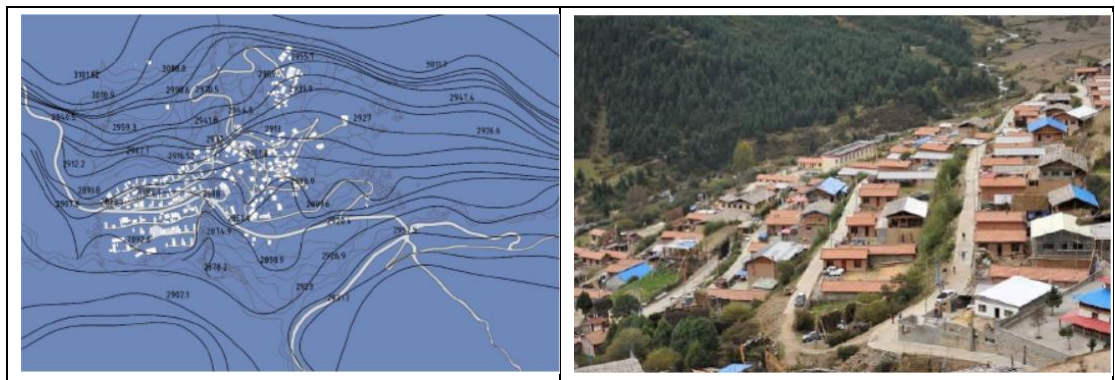
1. 向心、内聚的选址

山腰上的聚落，因山势不同可以分为两种情况：位于山脊处，呈现出外凸的状态；位于山坳处，呈现出内凹的状态。即一个显示出离心发散之感，一个显示出向心内聚之感。通过地理位置的分析可以看出，扎尕那村寨所处的平缓地势周围都是较为陡峭的山脉，这种选址恰呈现出内凹的向心之感。整个地形不仅内聚，由于处于山谷之中，还同时达到了一种稳定的效果，老村寨的内聚向心性尤为明显，表现出一种生长态势，而新寨则不再明显。



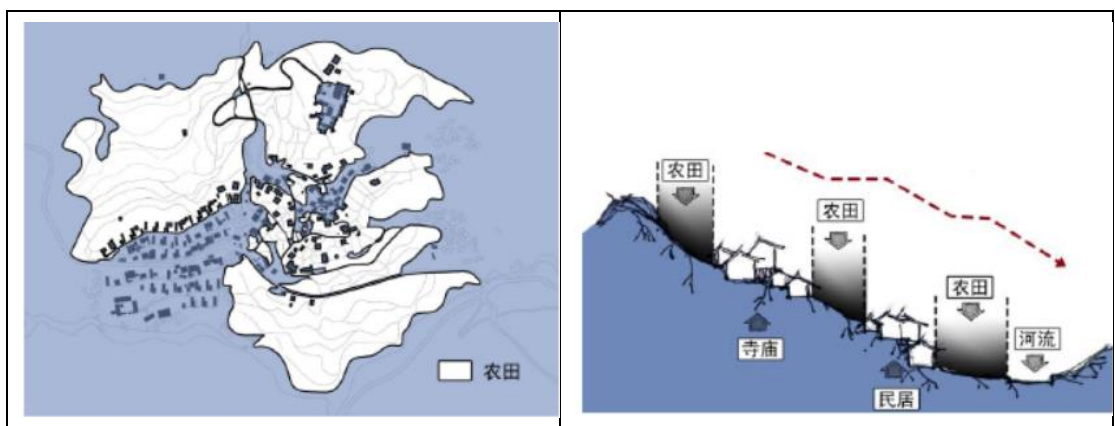
2.与地势关系

由于扎尕那村寨地处山脚下的缓坡上，地势的高差变化不等，因此整个聚落中的房屋的修建受地势的影响非常大。大多数的宅子之间都需要顺应地势的升起进行组合排布。并且配合穿插着村道、排水、田地等。因此远观整个扎尕那村寨，一栋栋民居拾阶而上，房屋鳞次栉比，错落有致。这也是扎尕那安多藏寨自身不同于其他藏寨的特殊之处。



3.与耕地的关系

在很长一段时间中，大量的农田都是满足村寨生活发展的必然需求。通过调研分析可以看到，整个村寨几乎把山麓周围相对较为平坦的土地都作为耕种用地因此扎尕那藏寨的紧密布局呈现为耕地包围村寨的环形。



三、扎尕那藏寨传统民居

扎尕那民居古聚落延续保留着安多藏区山地建筑的风格及其所蕴含的建筑文化,并在原有的基础上不断的完善与改进。随着时代的发展,一栋栋依顺山势,错落有致的古朴民居在这片世外桃源的土地中以其独特的建筑形式、朴素的夯土墙面、木条板随意的拼接、简单朴素的色彩装饰独具一格,拥有自身独特的魅力与文化。

通过对其传统民居的研究,总结特色,提炼地域气质,再根据益哇镇其他地区自然、文化、社会特质等相关要素,在满足现代功能、技术等要求的前提下,以多种设计途径表达地域建筑的文化意韵。

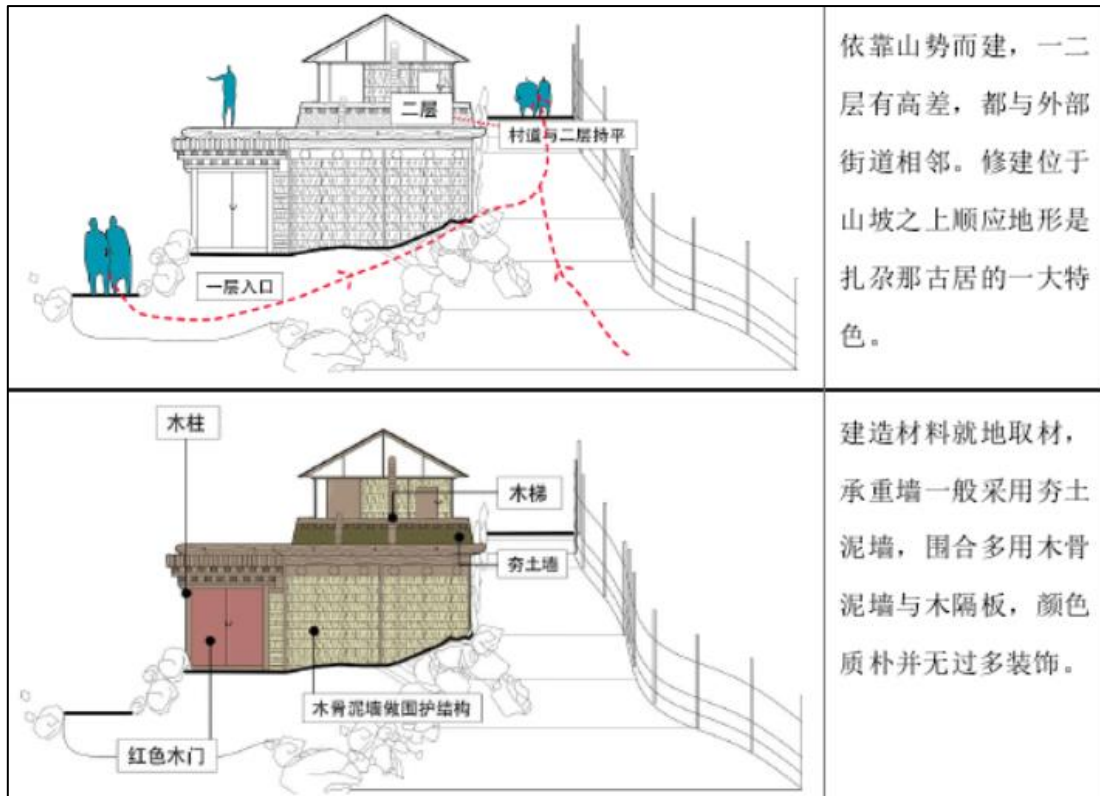
1.建筑外部形态特征

藏寨的外部形态总体来说虽也是由屋身、屋顶两部分组成,但由于当地林地环境所致,这里的藏寨民居主要使用的材料为木材、黄土,就地取材、便于修葺,并且由于双层外围护结构也使得内部保温效果良好。

房屋台基:碎石在山坡上填平,里面用木柱平行排列压在内部夯土墙外,外圈再垂直架起木柱支撑。



民居立面:因房屋建造依照山势自上而下,所以房屋并不拘泥与统一的标高,地基架平,上建房屋,一二层常常都临街道,这也是扎尕那不同于其他地区的藏寨的一大特点。



屋顶形式：传统的坡屋顶一般兼做储藏间，屋顶材料采用了极易收集加工的木条板，上压石块。这种木板坡屋顶层层叠放，有利于屋面排水，有减缓了屋顶雨水的渗漏，这也是建筑外立面形式与使用功能的完美结合。

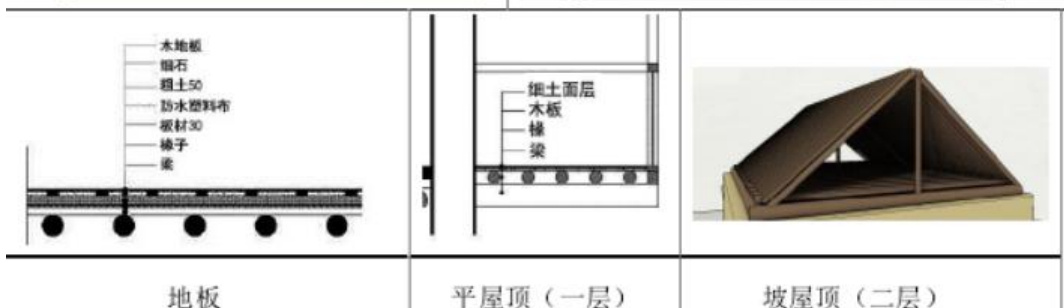
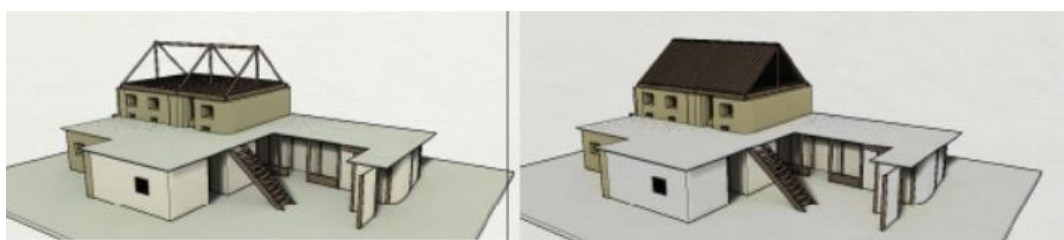
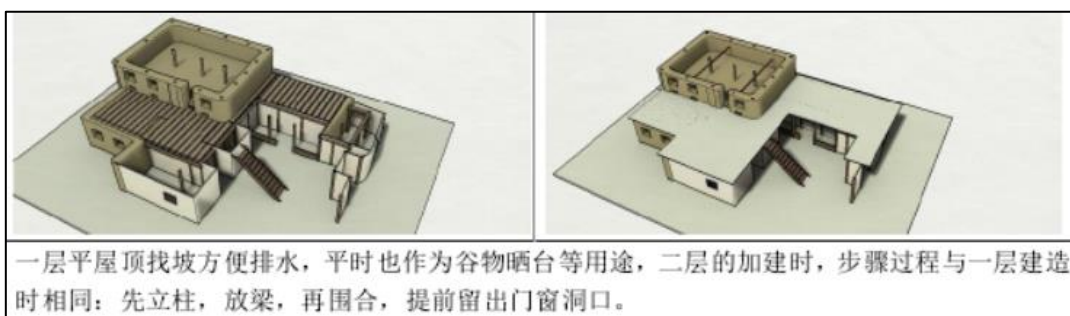
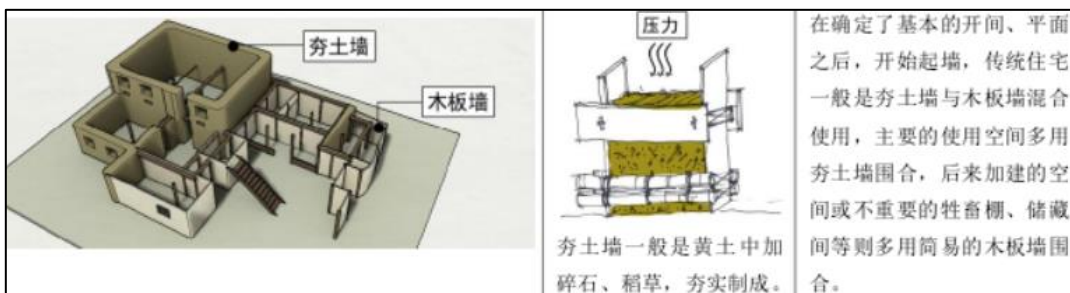
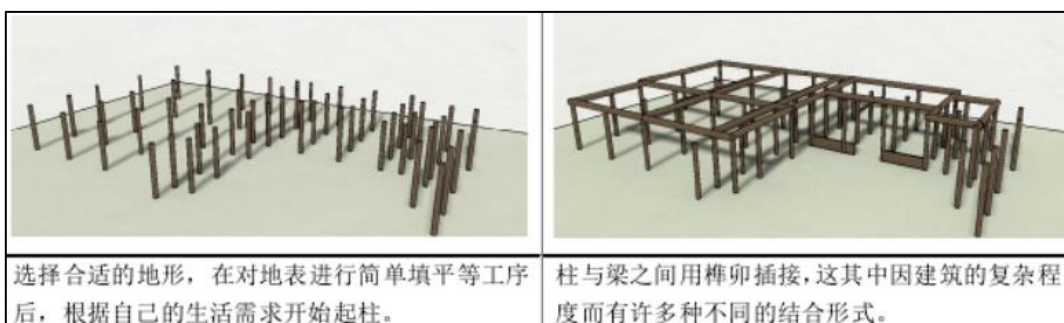
建筑外部形态特征



2.民居结构

扎尕那民居的结构主要为夯土围合，木柱支撑结构。做法是用黄土夯实，中间夹杂麦秆、碎石等增加夯土墙的力度与粘性。屋内基本 3 米左右间隔立一根木柱用以支撑上层建筑，边缘处木柱直接埋入夯土墙之中，木柱上压一层木梁，中间用榫卯连接，木梁之上再盖木板，最后附上一层夯土做一层的平屋顶，二层即在一层的平屋顶之上根据一层的柱网减缩之后延伸搭建。室内常用

木板包围夯土墙已做修饰，门窗洞口则直接在夯土墙上挖洞。



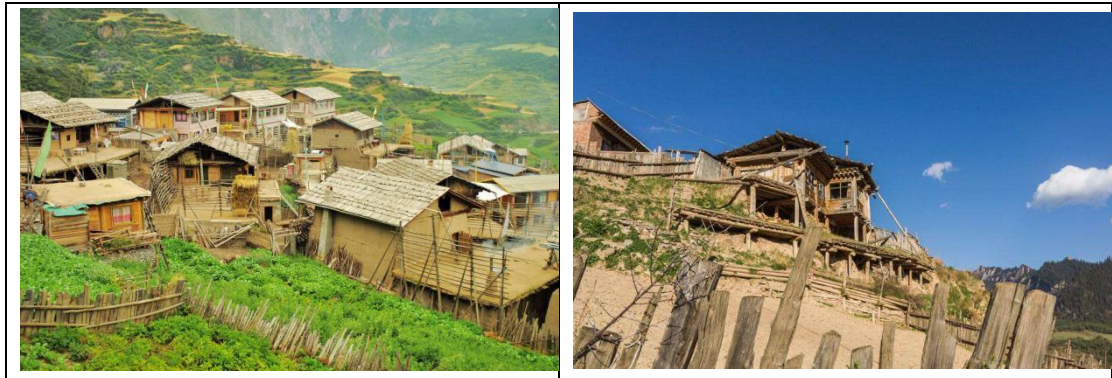
3.装饰

室内装饰：一般内部的装饰只是在夯土墙内圈做一圈木板装饰以达到修饰墙面的效果，天花板同样用木梁整齐的排布来装饰天花，墙上多挂经文、五色

彩旗、经筒等宗教饰品，关键的活动场所、床头等地方重点装饰，多采用彩绘等形式浓重上色，题材也多以宗教题材为主。



室外装饰：表现出质朴、本色的特点，多保持着建筑材料的本色和本身的形态而不多做装饰，整体颜色偏青黄色，与周围的麦田、裸露的岩石、林地相协调。



4.总结

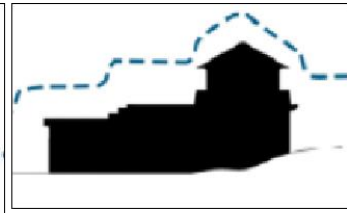
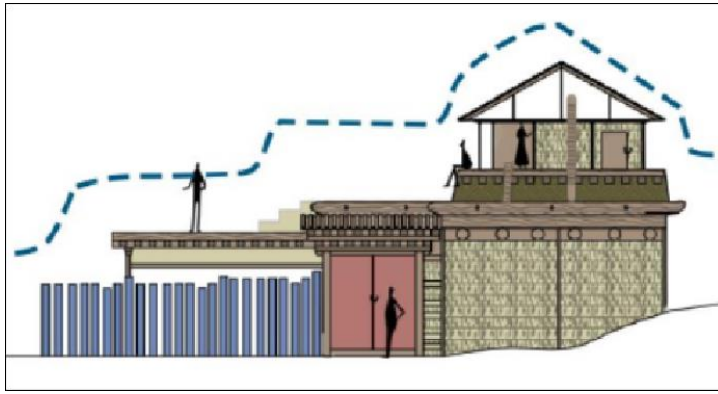
扎尕那藏寨的民居建筑无论在内部还是外立面的装饰上都表现出最原始质朴、本色的特点，这也是世代居住在这里的扎尕那村民最真挚、直白的体现，扎尕那背山面水，依顺山势生长在这大山山腰之上，独特的美景、山水造就了这一人间仙境。

四、建筑风貌引导

根据上述研究，为了延续和保护传统藏寨景观特色，应注重保护村落原真性建筑形式，通过传统工艺运用对建筑进行修缮。

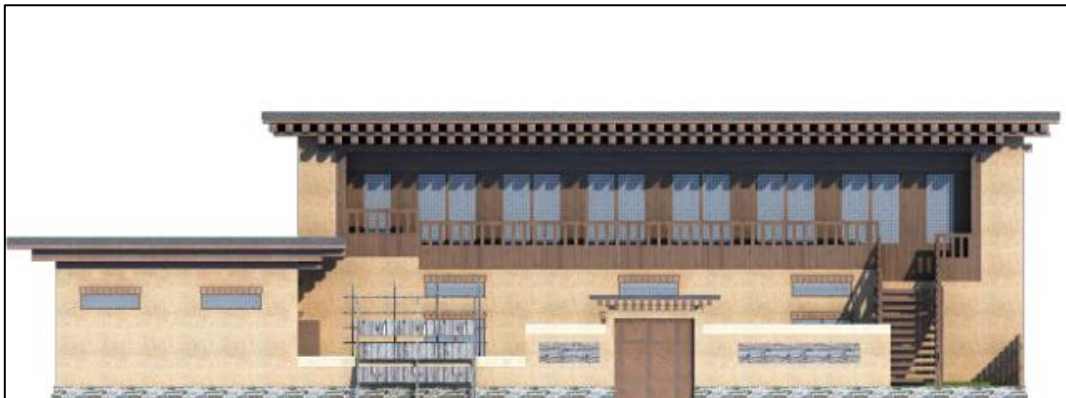
具有代表性的地域气质建筑可从形态、材质和色彩三大方面进行引导控制。

形态要素主要为对山水形态、地形形态、聚落形态要素的具体运用，突出建筑（群）对山水格局的尊重、遵循地形环境及聚落肌理形态的自然表达。



传统民居适应地形高差，结合平屋顶、坡屋顶的造型使得建筑层次丰富。

材质要素主要为本地域木材、木板、碎石、黄土等材料的运用。运用传统藏寨的木板、黄土墙、块石等材料，以及门窗的木质构建，营造具有当地特色的建筑风貌。





第七章 城乡风貌实施与管理对策

一、迭部城乡风貌实施与管理现状

首先，迭部以往城乡景观风貌专项规划的编制处于空缺状态，城乡景观风貌规划的相关内容在中微观层面的控制性详细规划以及旅游规划中仅有所涉及，且未对宏观、中观、微观各层次的景观风貌加以系统整合，因而对迭部城乡风貌及其景观格局的控制力度不够。

其次，以往有关城乡景观风貌的相关规划设计对各种景观要素的系统性研究不够。中微观层面的控制性详细规划本身并没有做到全覆盖，因而对中微观层面的各类景观要素的控制引导缺乏城市整体的系统性联系，而中微观层面的、对各类景观要素的控制引导是城市规划管理部门执行任务的重要依据，所以城乡景观风貌规划的操作性较弱，难以满足城市规划管理部门的需求。

同时，以往的城市景观风貌规划编制大多采取一种单边、独断的决策思维方式，缺少与公众的交流探讨，这样导致了城市景观风貌规划认同感低，规划实施困境重重。公众参与机制的不健全，又使仅存的公众参与未能实质性的深入到城市规划的规划调查过程、规划目标确定等规划过程中，公众参与被动化与形式化，未能体现城市规划的公共政策属性。

二、制定有效的实施管理方法

1.1 编制迭部城乡风貌法规与规范

虽然目前我国的城市规划法规体系已发展的相对成熟，但其中仍缺乏有关城乡景观风貌的相关内容，尤其是针对城乡景观风貌制定的相关法律法规。对迭部城乡景观风貌进行深入研究，能够补充完善现有的城市规划法规体系，对城乡景观风貌的实施也将起到有力的保障作用。另外景观风貌的规划是建立在深入分析当地地域特征的基础上，每个城市、每个地区都有它自身独特的气质，所以在通用的刚性法规框架下，应结合地域自身特点补充制定具有一定弹性的、有较强针对性的法律法规，以充分宣扬城市自身的风貌特色，避免因套用一般指导意义的技术规范而陷入千城一面的窘境。

因而迭部城乡风貌法律法规的编制，应根据现有相关法律法规继续深化完善，制定出适用于当地的管理法规条文，对各地块的规划控制条件明确，以利于规划

管理的实施。

1.2 制定动态的规划框架

城市景观风貌的建设并非朝夕之事，一个美好的城市景观风貌是随着城市的自然演变、社会发展及历史变迁而产生变化的，是靠一代又一代人精心维护和营造而实现的。城乡风貌规划应意识到这一历史规律，制定一个动态性的，与城乡发展相适应的规划框架，这将会对城乡景观风貌规划产生深远的影响。

1.3 编制可实施的管理细则

在迭部城乡风貌规划中，将城乡风貌的实施目标与途径分解为覆盖迭部全境的3大片区及4个风貌控制区，对重点路径、重点景观带及重点风貌区制定了专项控制导引，并且对区域范围内重要节点进行详细控制，对重点城镇建设区制订了建筑风格、色彩、高度、夜景观、标志与标识、设施与技术、景观视觉系统等多项引导与控制导引。我们将以上规划细则归纳为管理纲要，具体如下：

分区控制根据行政区界、用地分区界线、道路、河流等因素确定基本区划，再根据基本区划内的不同情况将基本区划各分区进行合并或拆分，最终形成一套清晰合理的区划体系，共分为：森林小镇风貌区、红色记忆风貌区、迭山风貌区、藏俗文化风貌区，白龙江风貌区。在管理中可对不同分类的不同分区实施不同的管理策略，而对同一分类的不同分区可实施相似的管理策略；在实现无缝管理的同时突出不同区域的不同管理需求。

节点控制选择区域范围内若干重要节点，如道路交叉口，主要的开敞空间等，对每一处重要节点实施详细的控制，制定专门的管理细则；使每处节点在进行相关建设时均有据可依，有章可循，改善节点形象。

迭部的风貌管理体系是一套以迭部城乡风貌特色规划为主要依据，从多层面，多角度对在建及规划项目实施有效管理，提升迭部风貌品味，提升城市建设质量，对迭部的总体风貌及特色风貌进行宏观把握的管理体系。

1.4 实施与管理建议

1.强化公众参与意识促进公众参与机制建设

在地域文化传承和城乡风貌塑造的过程中促进公众参与机制的推进，以平衡社会多元利益主体，保障城市规划的顺利实施。通过建立健全公众参与机制，使更多的社会群体全面、深入的参与到地域文化传承和城乡风貌塑造的过程中来。

城市景观风貌建设是提高居民生活工作环境质量的重要方式，必须充分了解和尊重公众意愿，增强公众参与力度。如要实现建设迭部独特的城市风貌的目标，必须将城市风貌特色建设的一整套内容同社会公众进行广泛而持久的宣传与互动，不断加强社会各群体对“建设山水城市景观风貌特色”的认识，以求社会各界的广泛关注和积极参与，这是实现建设迭部独特城市风貌的必要条件。

2.分解目标，编制下一阶段专项

迭部城乡风貌的建设是一项浩繁的系统工程和社会工程，要在规划期内实现规划目标，作为一项政府行为，必须根据通过审核的迭部城乡风貌规划为依据，将建设总目标分解下落到城市经济、建设、环境等各政府相关职能部门，并编制出服务城市景观风貌规划，分期明确切实可行的包括《城市道路景观规划》、《城市建筑风格及色彩规划》等在内的各项专项规划。政府对各部门专项规划进度与落实情况进行监督检查，确保顺利实现规划目标。

3.尊重地域特征，强化城市设计

城市的地域特征体现为自然要素的叠加及人文风貌的展现，这也是建设城乡风貌特色的依托和基础条件。一个多样而统一的城市环境必定是建立在充分把握城市历史文化环境和自然景观的基础上，基于城市设计和城市风貌特色建设的高度相关性，所以只有在城市设计工作中，使城市设计贯穿于城市规划的各个阶段，从不同层面加强城市设计的引导作用，这样才能够使城市独具特色，更加富有内涵。

4.健全法律制度，加强规划管理

城市的规划建设以维护城市整体利益、社会利益和公共利益为最高准则，健全城乡景观风貌的法制建设，建立公正透明的景观规划设计审批制度是实现这一准则的根本保证。同时要增强规划的管理力度，强化管理人员的法律意识，在各项城市建设的规划和决策中，做到“有法可依，有法必依”，严格遵守法定规划，切实履行法律职责。在城市建设的管理机制上，鼓励多部门协同合作，并确保相关责任人的落实，以形成优良的执行文化，为城乡景观风貌特色建设提供强有力的支撑。